



# CENTRO EDUCACIONAL DE ARTES, EM CRICIÚMA/SC

ACADÊMICO: MURYEL DEZAN LEANDRO  
ORIENTADOR: NELSON RICARDO PROHMANN



## TÍTULO:

Centro Educacional de Artes, em Criciúma/SC

## TEMA:

Educação Artística no Ensino Público

## OBJETIVO GERAL:

Formular um anteprojeto arquitetônico de um Centro Educacional de Artes em Criciúma/SC, buscando tornar-se um espaço capaz de ofertar o ensino das artes visuais, da dança, da música e do teatro, como um apoio às escolas públicas do recorte estabelecido.

# CARACTERÍSTICAS DO TEMA

## O QUE É?

Centro Educacional de Artes.

## ONDE SE LOCALIZA?

Bairro Centro, em Criciúma/SC.

## QUAIS OS USOS OFERECIDOS?

Atividades relacionadas às Artes Visuais, Dança, Música e o Teatro.

## O QUE POSSUI?

Salas para aulas teóricas e práticas, espaço para apresentações, biblioteca temática, café, ambientes de lazer e serviços.

## PÚBLICO-ALVO?

Estudantes de escolas públicas do município na abrangência do recorte estabelecido. Moradores da cidade no período noturno e nos finais de semana, buscando não deixar uma infraestrutura de qualidade sem uso.

Pelo fato de o bairro Centro de Criciúma/SC ter sido selecionado como a localidade mais adequada, o programa de necessidades para a referida área da cidade é acrescido de alguns espaços específicos e estratégicos.

## USUÁRIOS

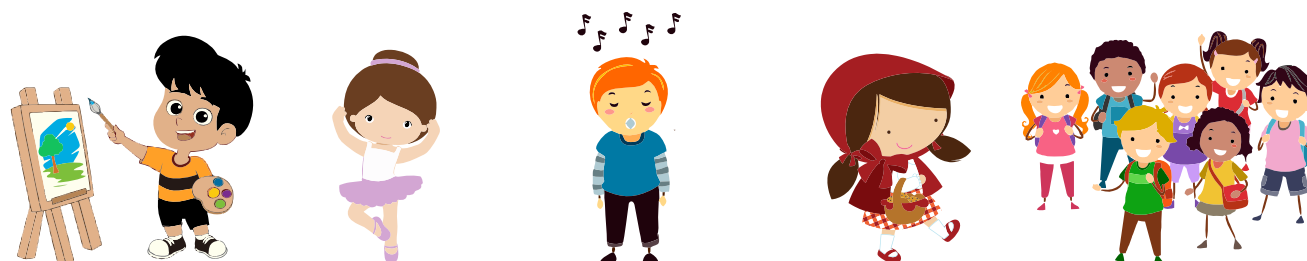
Estudantes de escolas públicas da cidade, que estejam dentro do raio de abrangência de 2 km. População de **4560 ESTUDANTES**, nos períodos **MATUTINO E VESPERTINO**, no contraturno escolar. Cada aluno irá comparecer ao equipamento **1 VEZ POR SEMANA**.

05 manhãs + 05 tardes = 10 períodos

4560 alunos ÷ 10 períodos = 546 alunos/turno

## PÚBLICO-ALVO

ARTES VISUAIS 114 ESTUDANTES + DANÇA 114 ESTUDANTES + MÚSICA 114 ESTUDANTES + TEATRO 114 ESTUDANTES = 546 ESTUDANTES POR TURNO



## PROBLEMÁTICA

---

- As **Artes** constituem-se como elementos **cruciais para a formação completa dos indivíduos**. No Brasil, todavia, as mesmas, assim como outros tipos de manifestações culturais, são desvalorizados.
- A Lei de Diretrizes e Bases da Educação Nacional institui a **obrigatoriedade das Artes na grade curricular das escolas**. Apesar disso, há uma ausência dessas disciplinas no ensino público.
- Falta de infraestrutura, baixo investimento na educação, desvalorização dos docentes e das próprias Artes.

## JUSTIFICATIVA

---

- Criar um Centro Educacional que busque **estimular o gosto pelas Artes e ressaltar a sua importância**, buscando incentivar a sua prática contínua no cotidiano dos estudantes.
- Projetar uma arquitetura com **infraestrutura de qualidade**, a qual possibilite o cumprimento da supracitada Lei e propicie aos alunos os **benefícios da inserção das Artes** em sua rotina.
- **Demanda um menor investimento do governo**, comparado com o valor que se faria necessário para a adequação de todas as escolas.

## FUNDAMENTAÇÃO TEÓRICA

---

- A educação trata-se de um elemento fundamental para o bom desenvolvimento de um país, a qual garante o direito à cidadania aos indivíduos.
- Lago (2002) descreve que, segundo Immanuel Kant, a educação não está pautada em aperfeiçoar os estudantes em alguma ciência específica, mas o seu objetivo se debruça em torno de fornecer o conhecimento sobre as mesmas, de modo que possam explorar cada uma delas quando necessitarem.
- Para Gardner (1994) o homem possui uma série de inteligências, as quais são transmitidas aos indivíduos por herança genética. Segundo ele, por mais que alguém possua um potencial biológico para determinada habilidade precisa de oportunidades para que elas sejam exploradas e desenvolvidas.

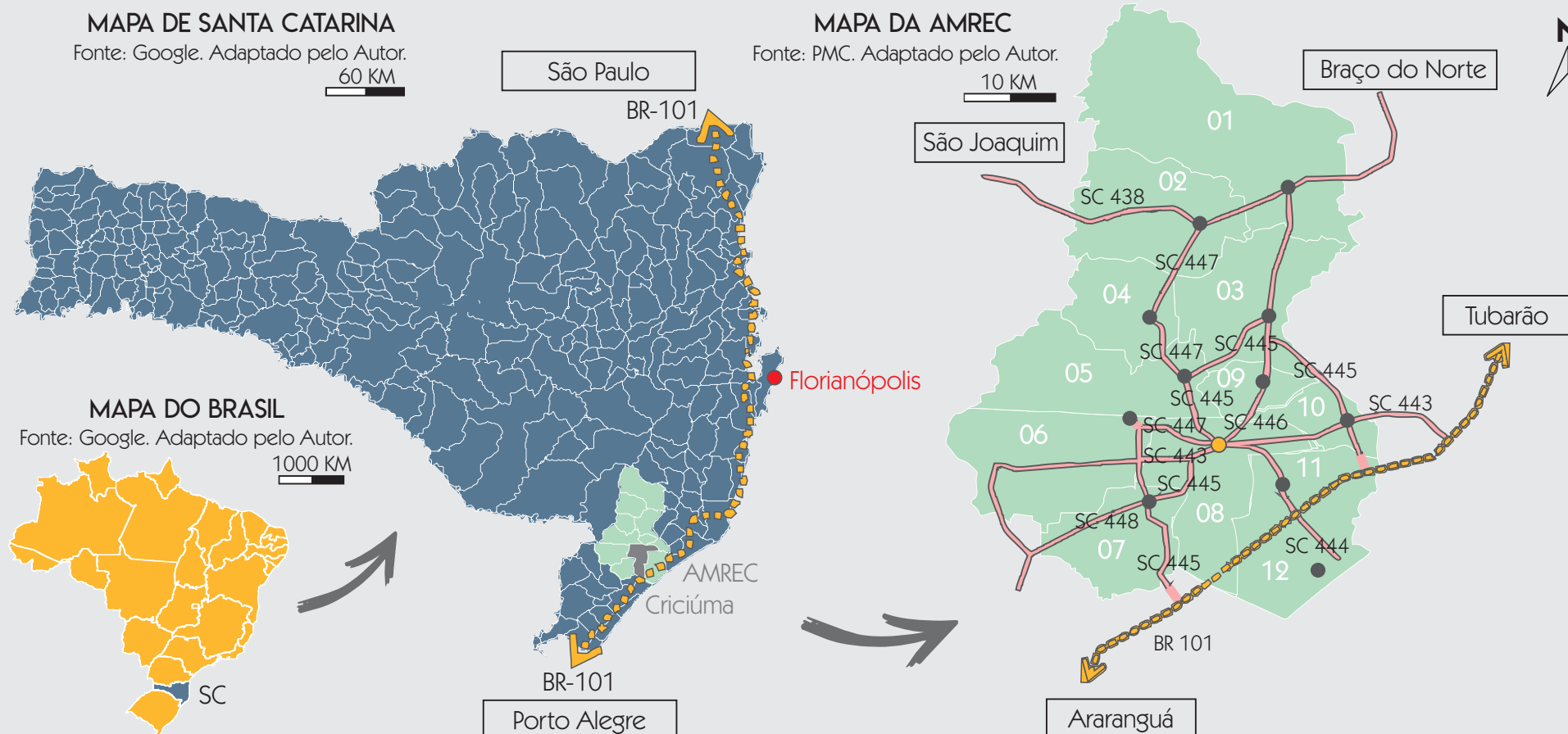


Fonte: Google Imagens. Adaptado pelo Autor.

É tarefa das instituições disponibilizarem aos alunos atividades que possibilitem o seu desenvolvimento nas mais diversas áreas. Para tanto, facultar aos estudantes disciplinas de Artes são fundamentais para o seu pleno crescimento.

## LOCALIZAÇÃO

O município de Criciúma encontra-se situado no sul do estado de Santa Catarina, no Brasil. Segundo informações do IBGE (2017), possui uma população estimada de 211.369 habitantes e uma área territorial de 235.628 km<sup>2</sup>. É conhecida por ser a capital brasileira do carvão e do revestimento cerâmico, além de ser polo industrial em outros setores, como nas confecções e na construção civil.



## O TERRENO



ACESSO TERMINAL



PRAÇA MARIA SILVA RODRIGUES



TERRENO: RUA DES. PEDRO SILVA



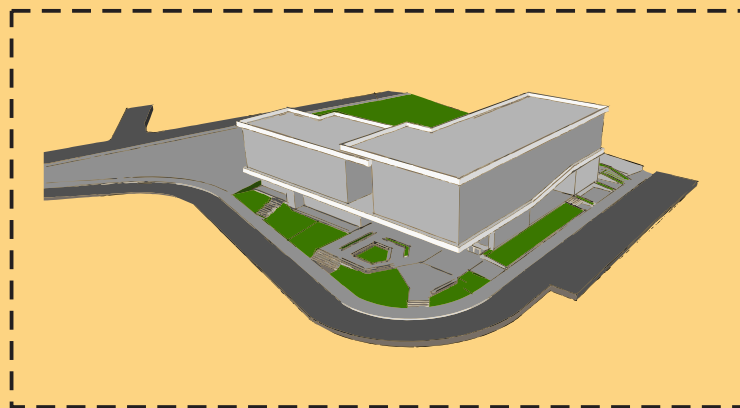


# ESTUDO VOLUMÉTRICO

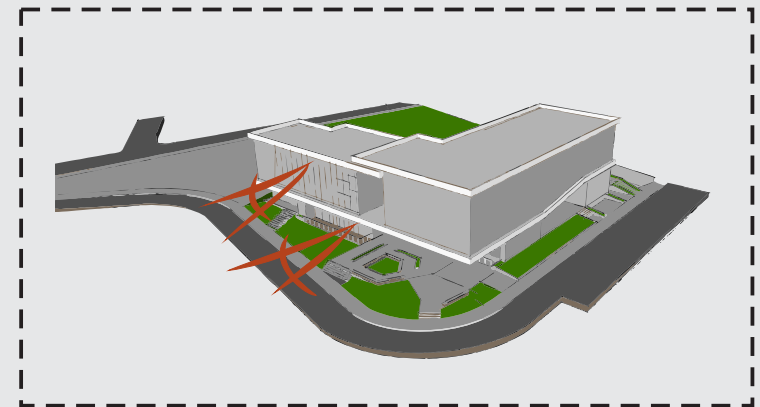
**01.** Acessos e fluxos com base nas análises das vias e compreensão de suas características.



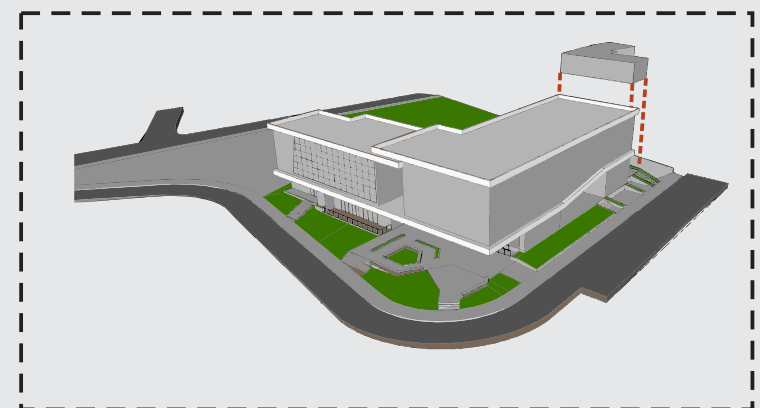
**02.** Fachada voltada para a Rua Duque de Caxias com uma leve rotação, direcionada-a a entrada do Terminal.



**03.** O Café e a Biblioteca buscam aproximação com a rua, buscando atrair os moradores a se apropriarem.



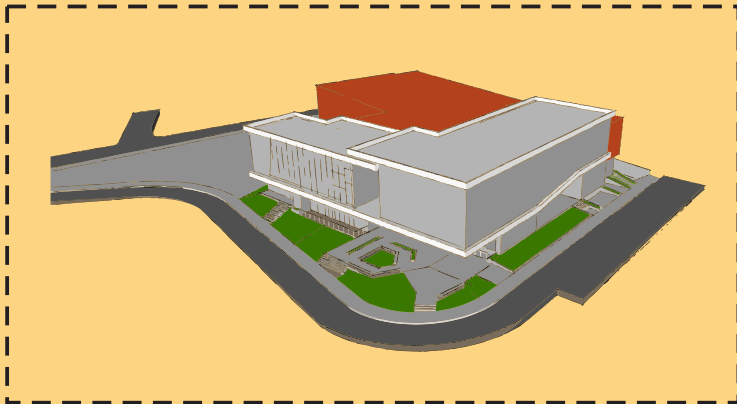
**04.** O setor de serviço foi posicionado nos fundos do lote, no térreo, próximo ao acesso de carga/descarga.



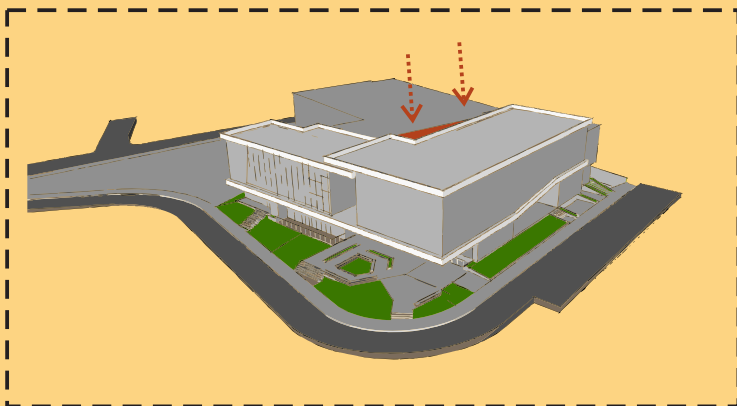


## ESTUDO VOLUMÉTRICO

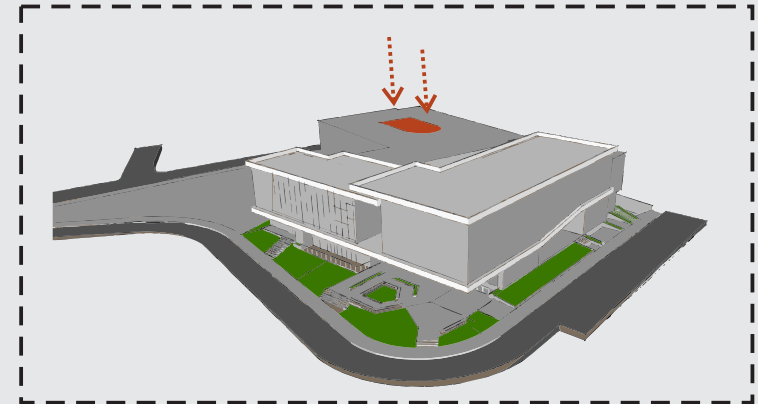
**05.** Os demais ambientes foram situados na parte remanescente. Diretriz de criação de espaços de convívio.



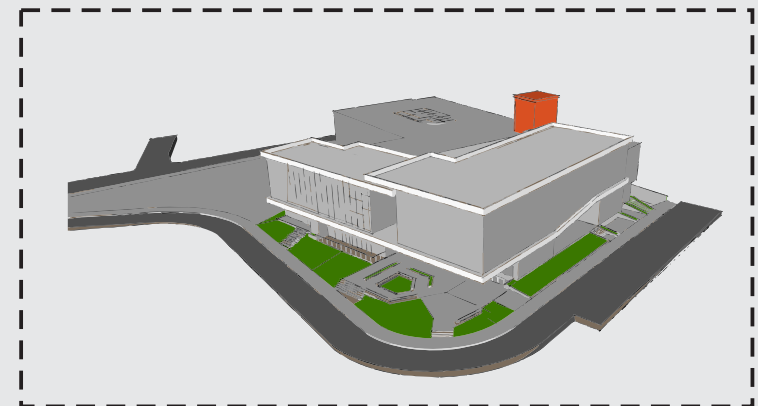
**06.** Buscou-se conformar a partir do próprio edifício um pátio descoberto destinado somente aos alunos.



**07.** Criação de um pátio coberto, o qual possa ser uma opção aos alunos em dias chuvosos.



**08.** Posicionamento do volume do reservatório elevado em local estratégico.



## PLANTA DE COBERTURA

ÁREA SUBSOLO 01:

2.343,00m<sup>2</sup>

ÁREA SUBSOLO 02:

2.254,00m<sup>2</sup>

ÁREA TÉRREO:

3.165,00m<sup>2</sup>

ÁREA 2º PAVTO:

2.764,00m<sup>2</sup>

ÁREA 3º PAVTO:

750,00m<sup>2</sup>

ÁREA TOTAL:

11.273,00m<sup>2</sup>

ÁREA TERRENO

5.480,00m<sup>2</sup>

TAXA OCUPAÇÃO

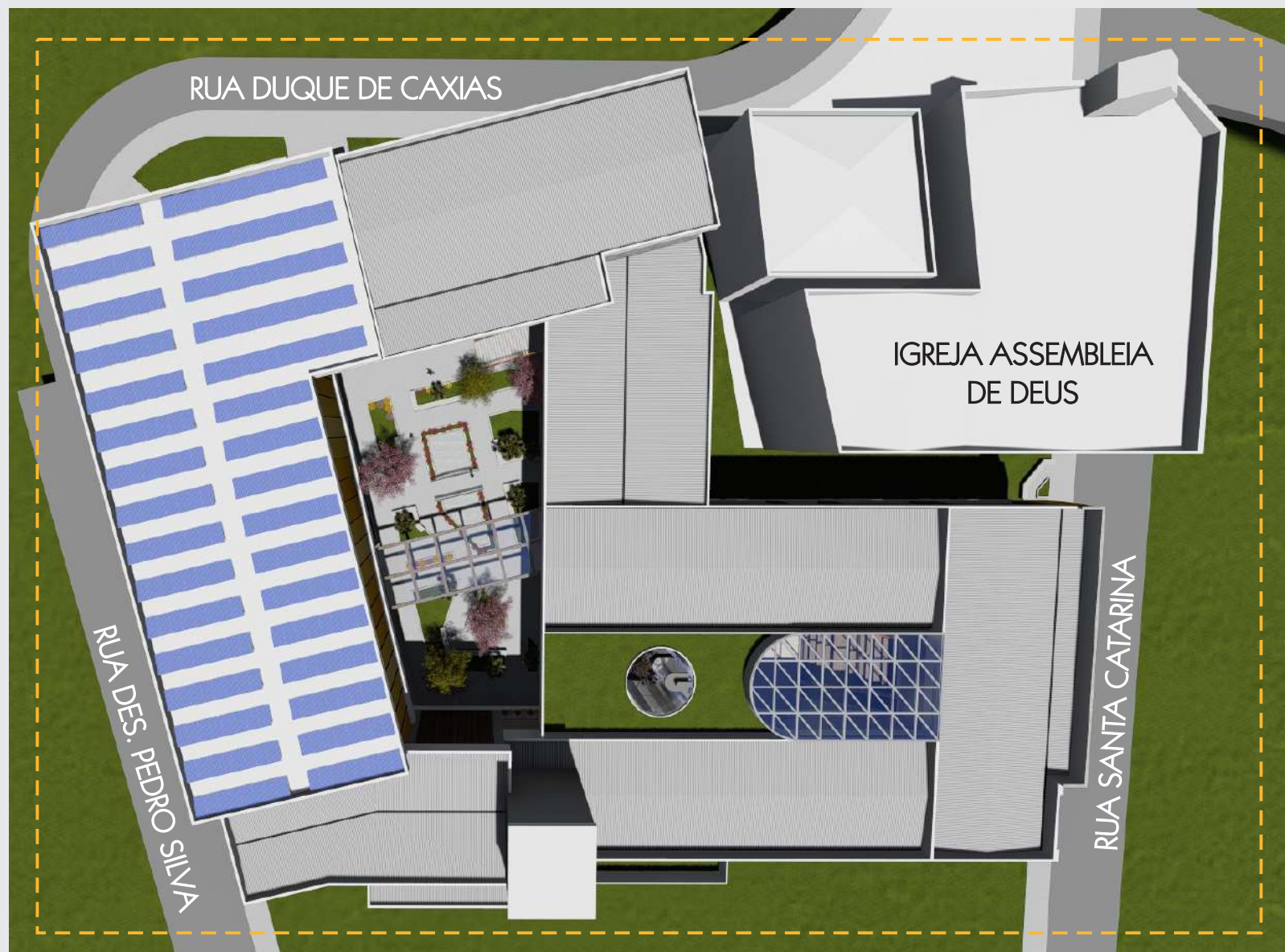
3.245,00m<sup>2</sup> - 59,21%

ÍNDICE APROVEIT.

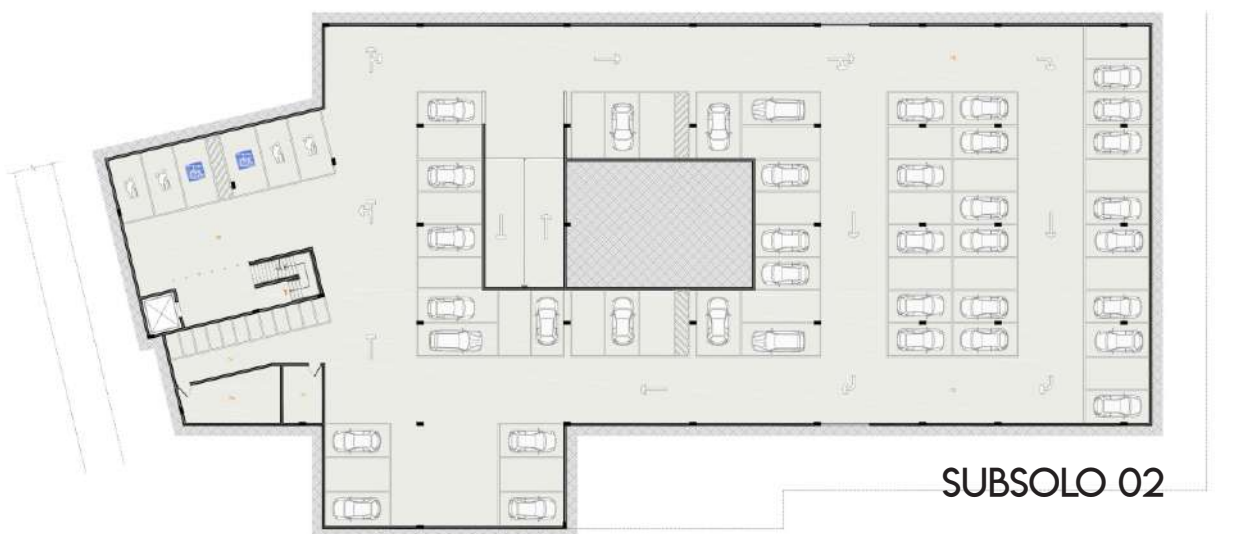
6.676,00m<sup>2</sup> - 1,21

TAXA PERMEABILID.

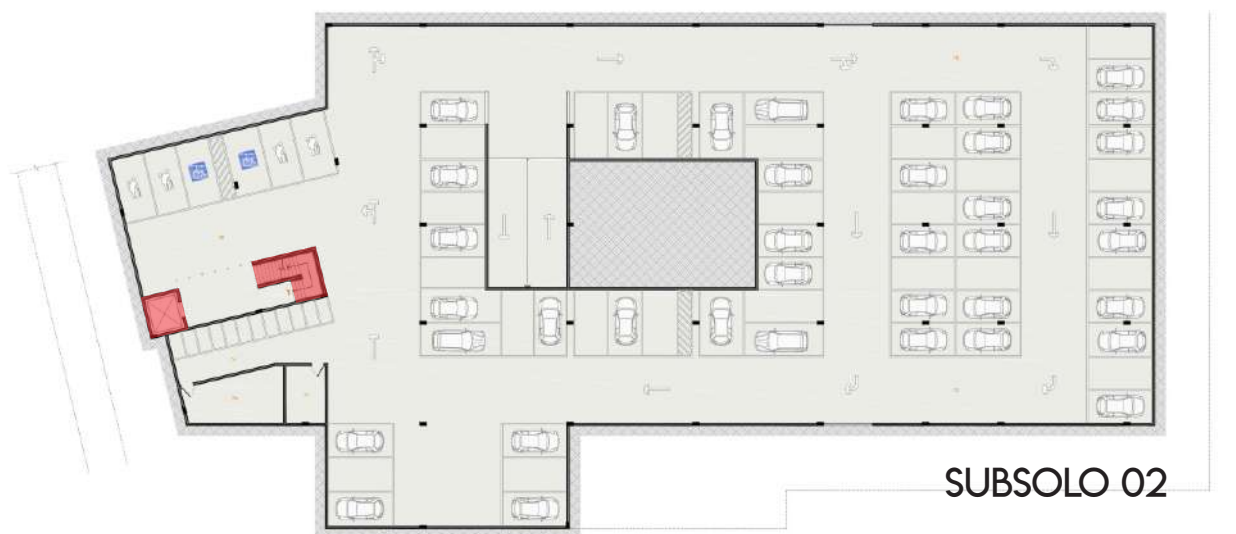
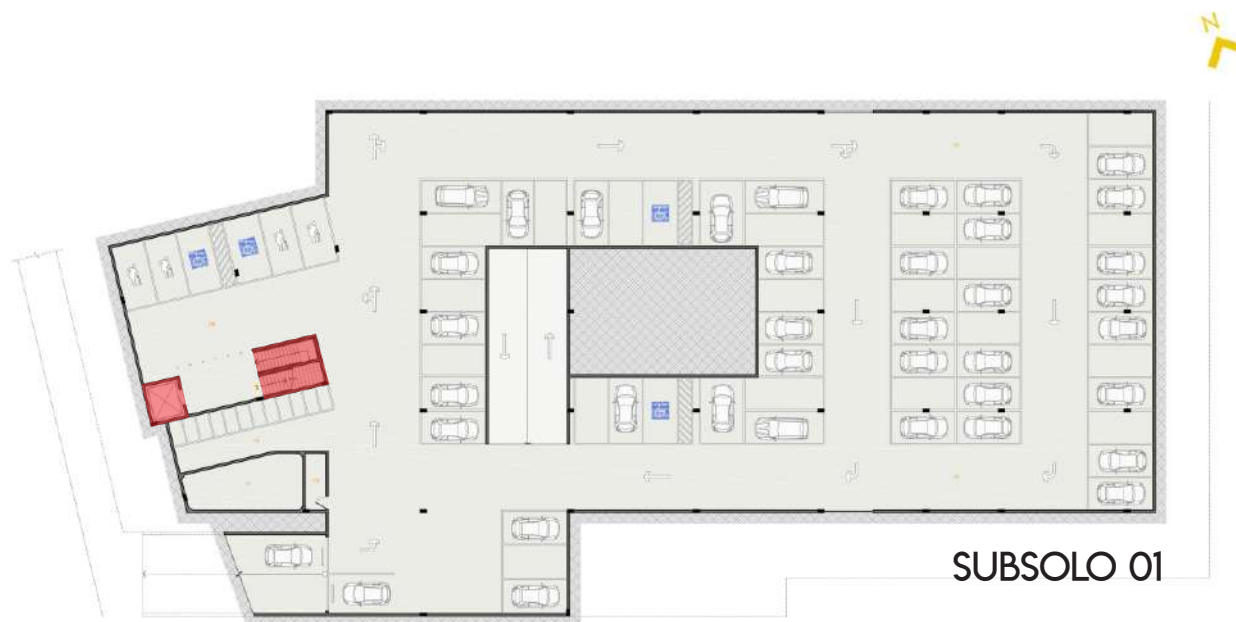
1.400,00m<sup>2</sup> - 25,54%



## SUBSOLO 01 E 02

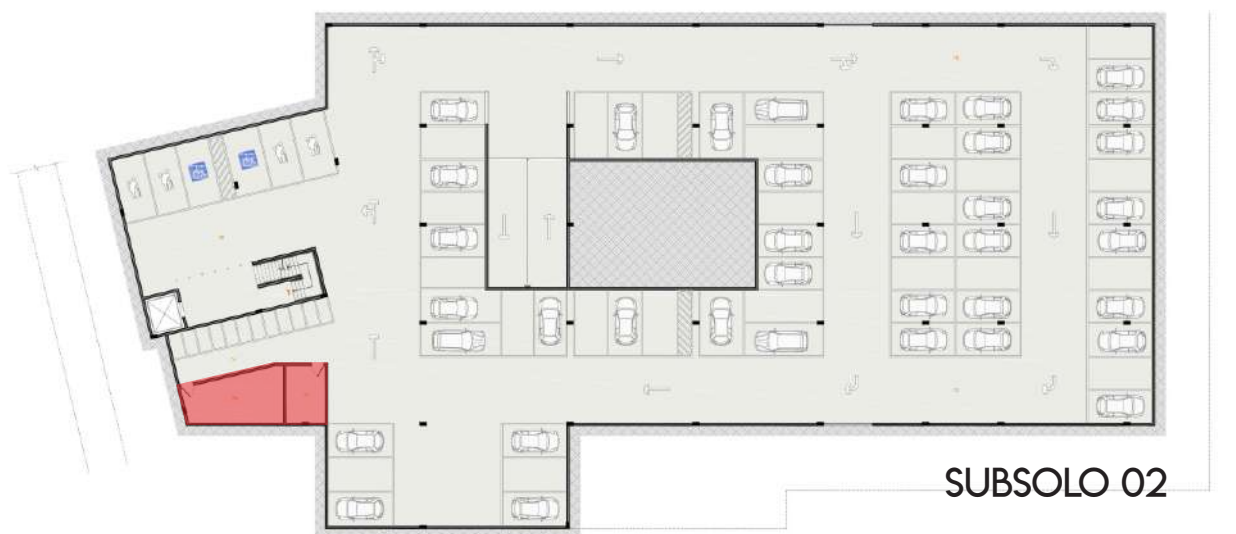
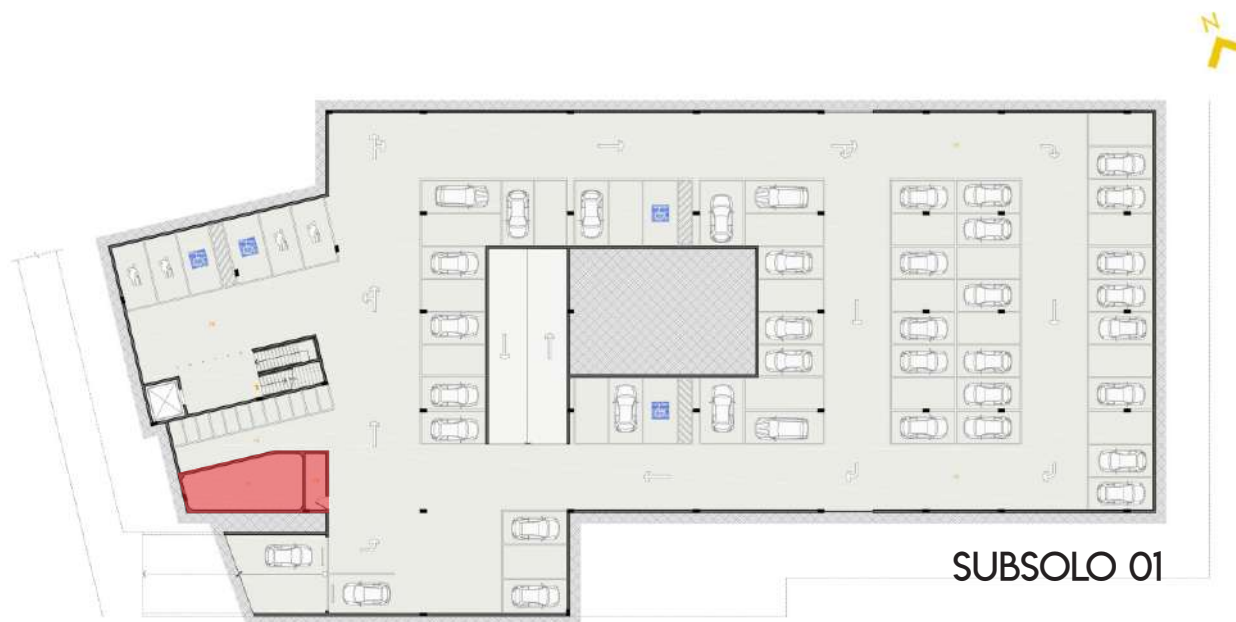


## SUBSOLO 01 E 02

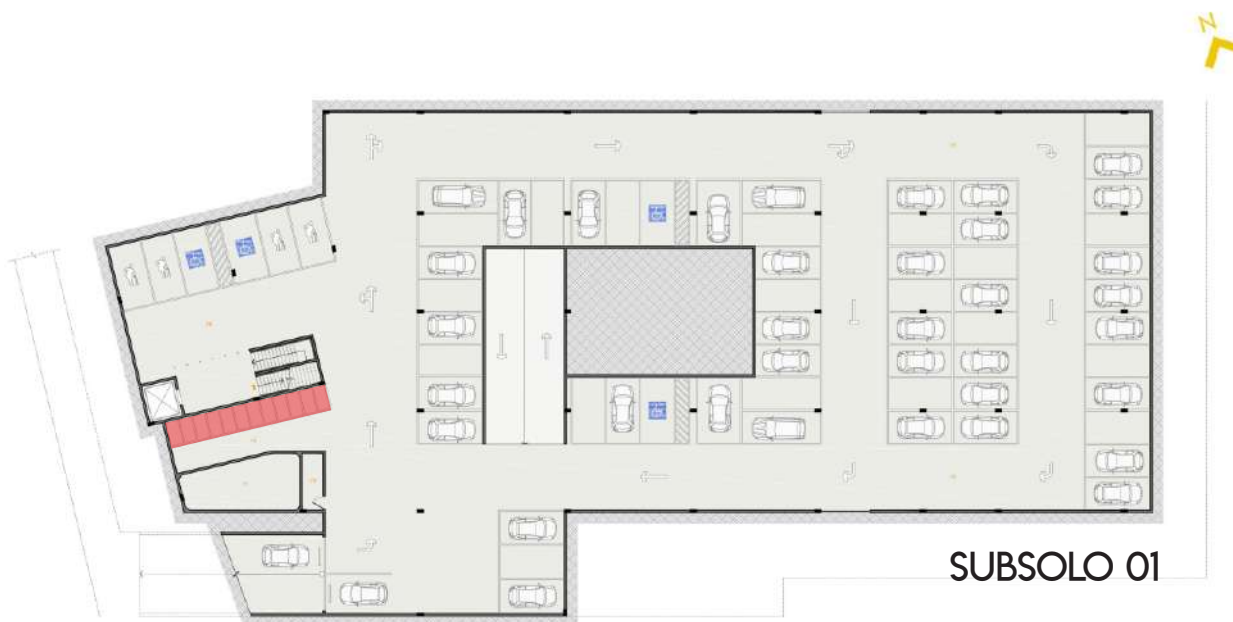




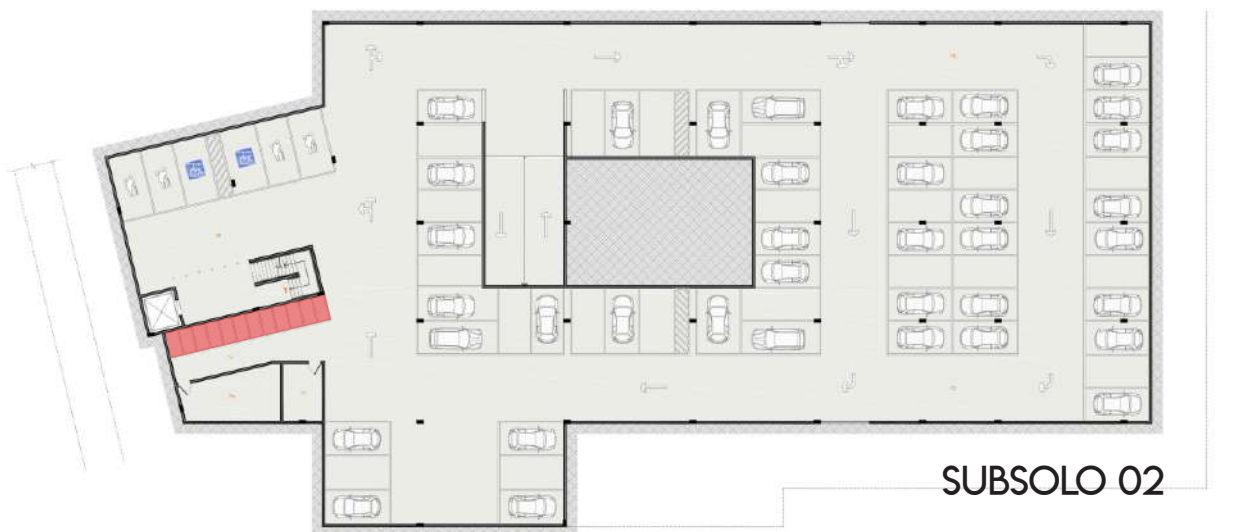
## SUBSOLO 01 E 02



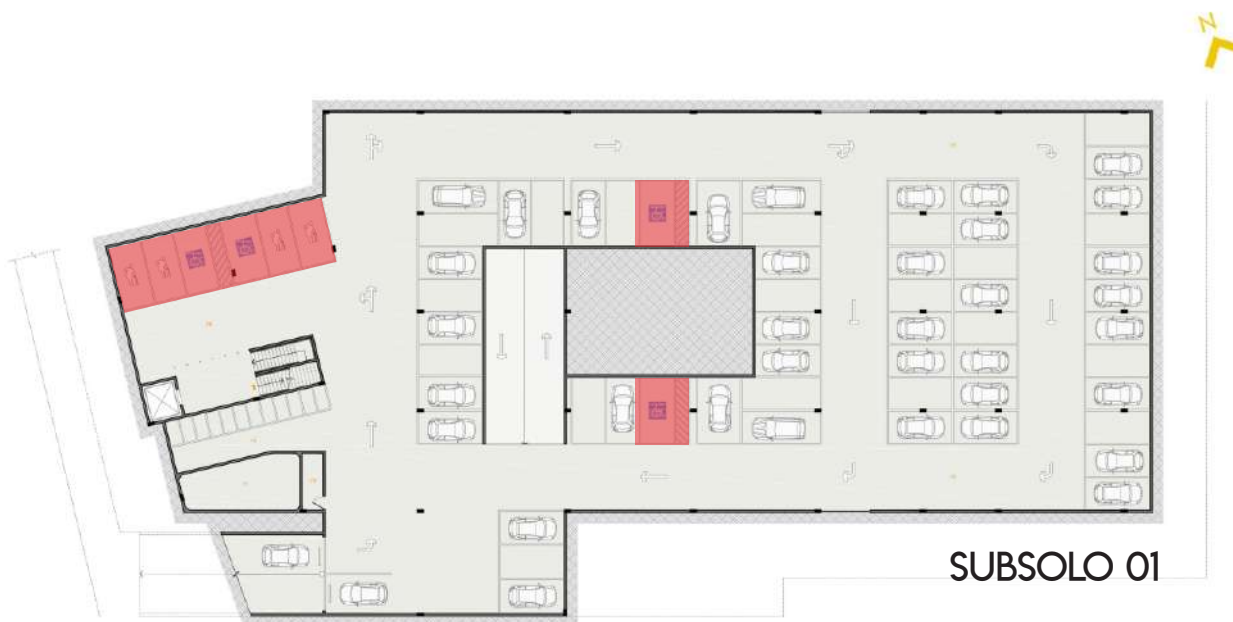
## SUBSOLO 01 E 02



24 VAGAS MOTO

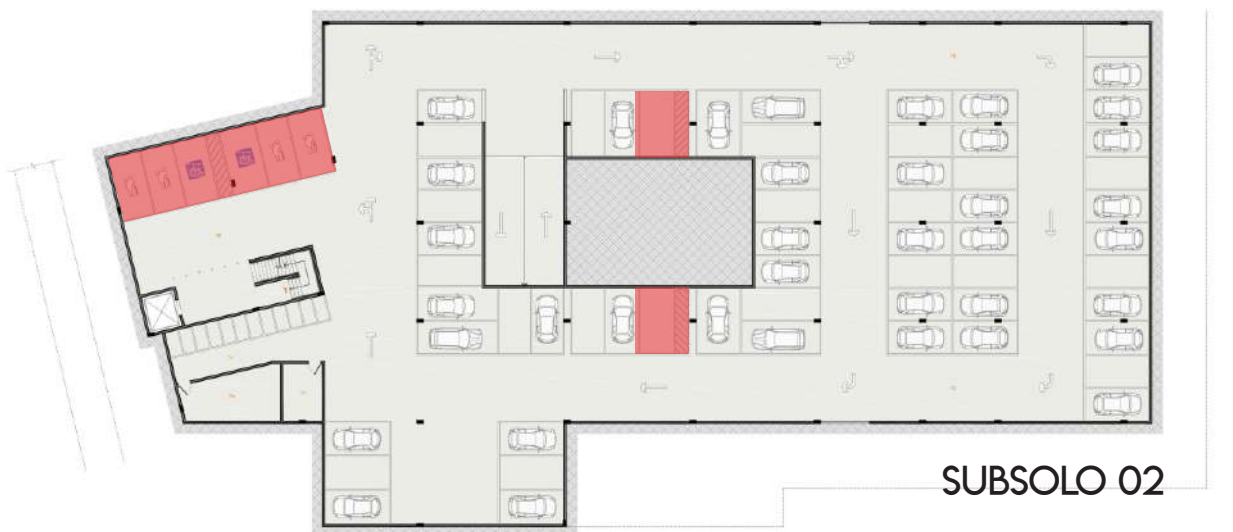


## SUBSOLO 01 E 02



SUBSOLO 01

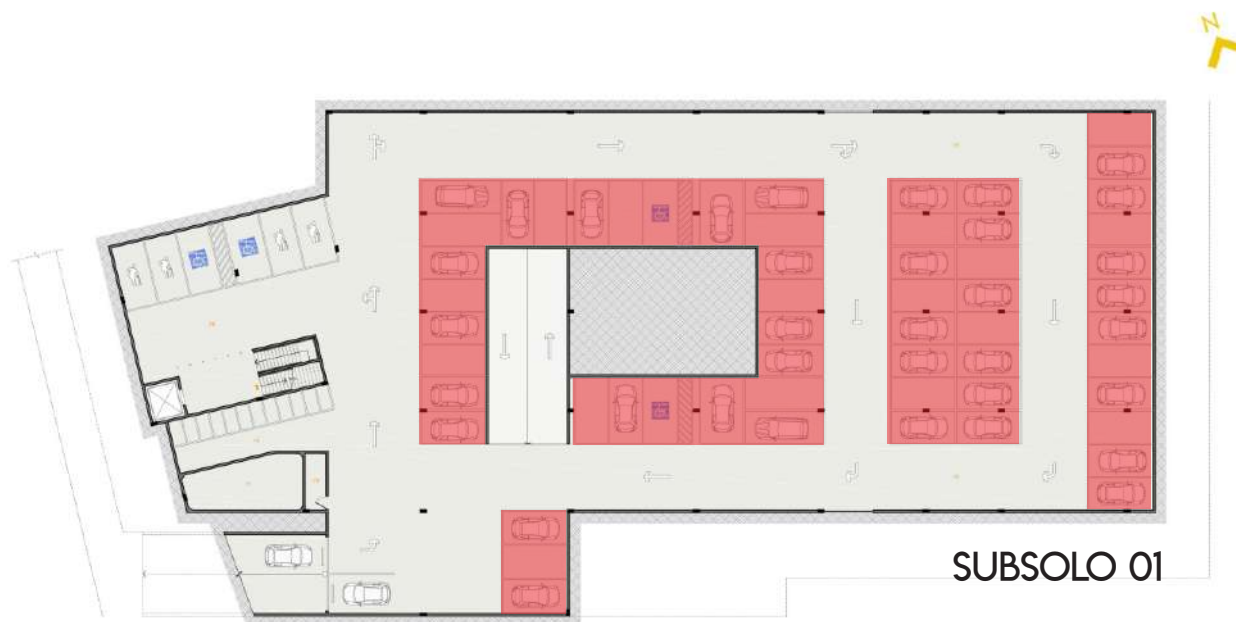
5% IDOSO (mín. 7)  
2% DEFICIENTE FÍSICO (mín. 4)



SUBSOLO 02

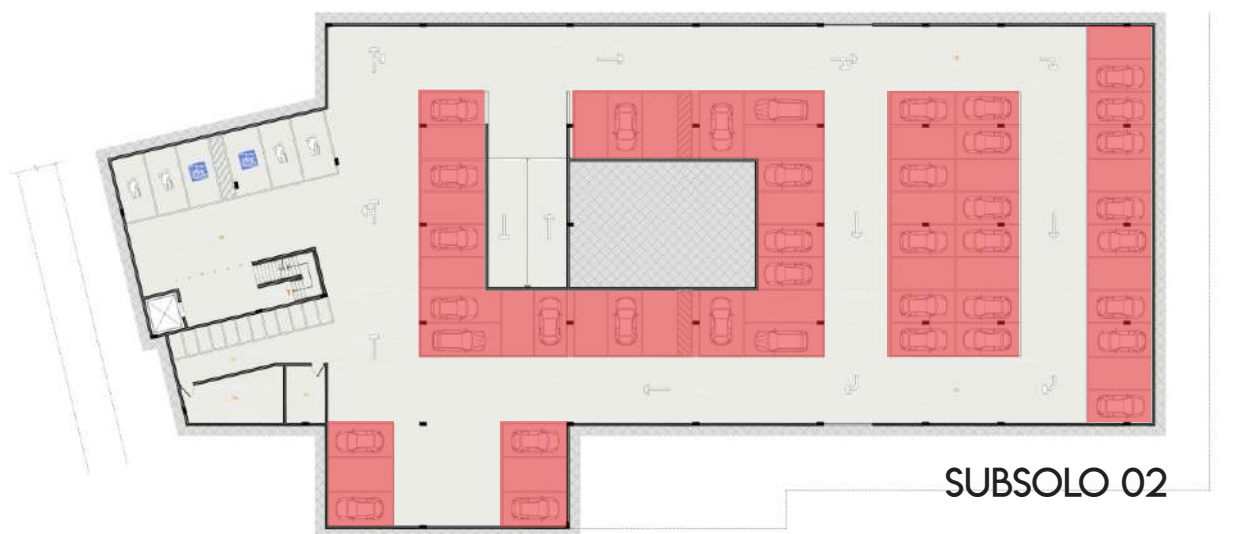


## SUBSOLO 01 E 02



SUBSOLO 01

129 VAGAS PARA CARROS



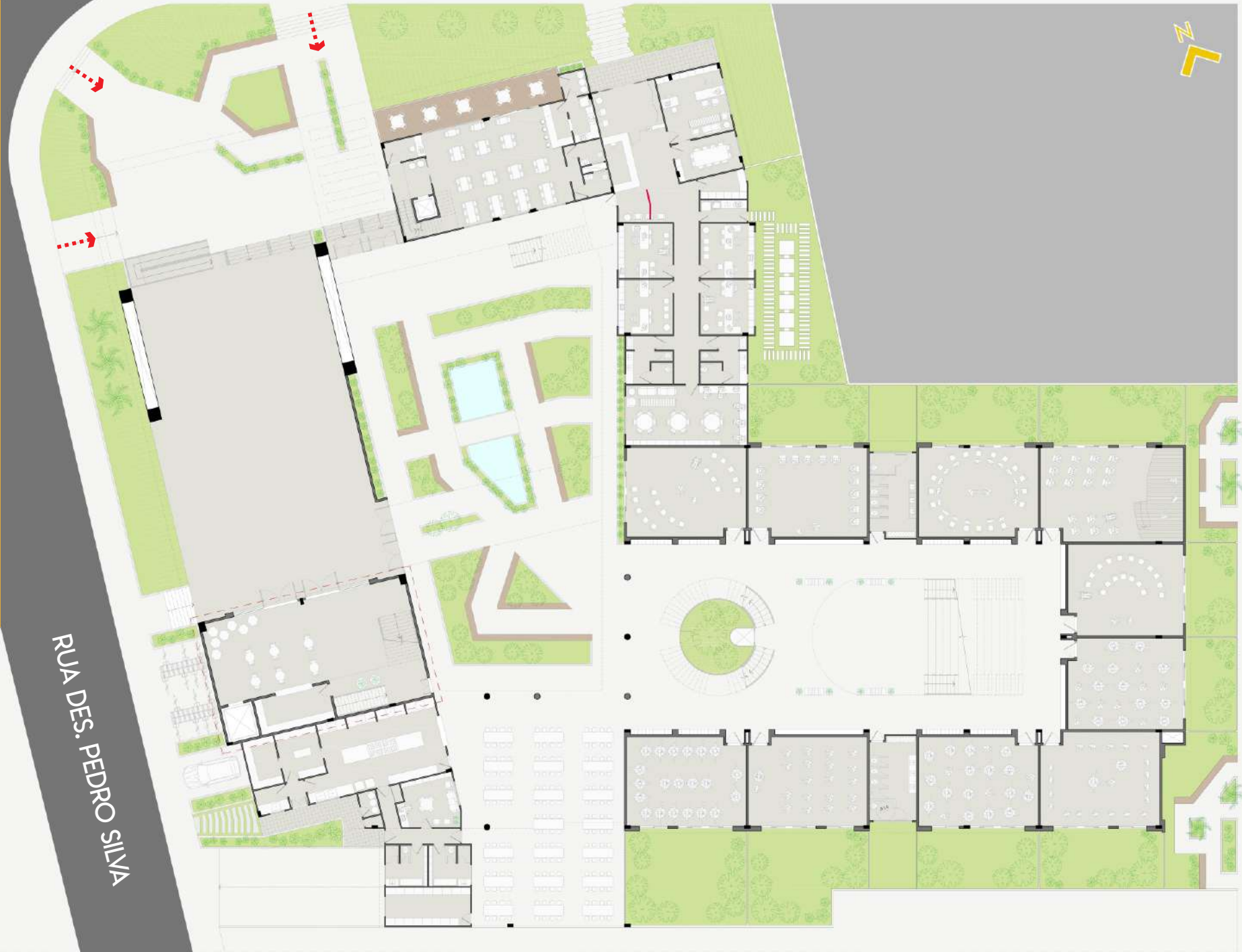
SUBSOLO 02

# PLANTA BAIXA - 1º PAVIMENTO

RUA DES. PEDRO SILVA

RUA DUQUE DE CAXIAS

RUA SANTA CATARINA



# PLANTA BAIXA - 1º PAVIMENTO

RUA DUQUE DE CAXIAS

RUA DES. PEDRO SILVA

RUA SANTA CATARINA



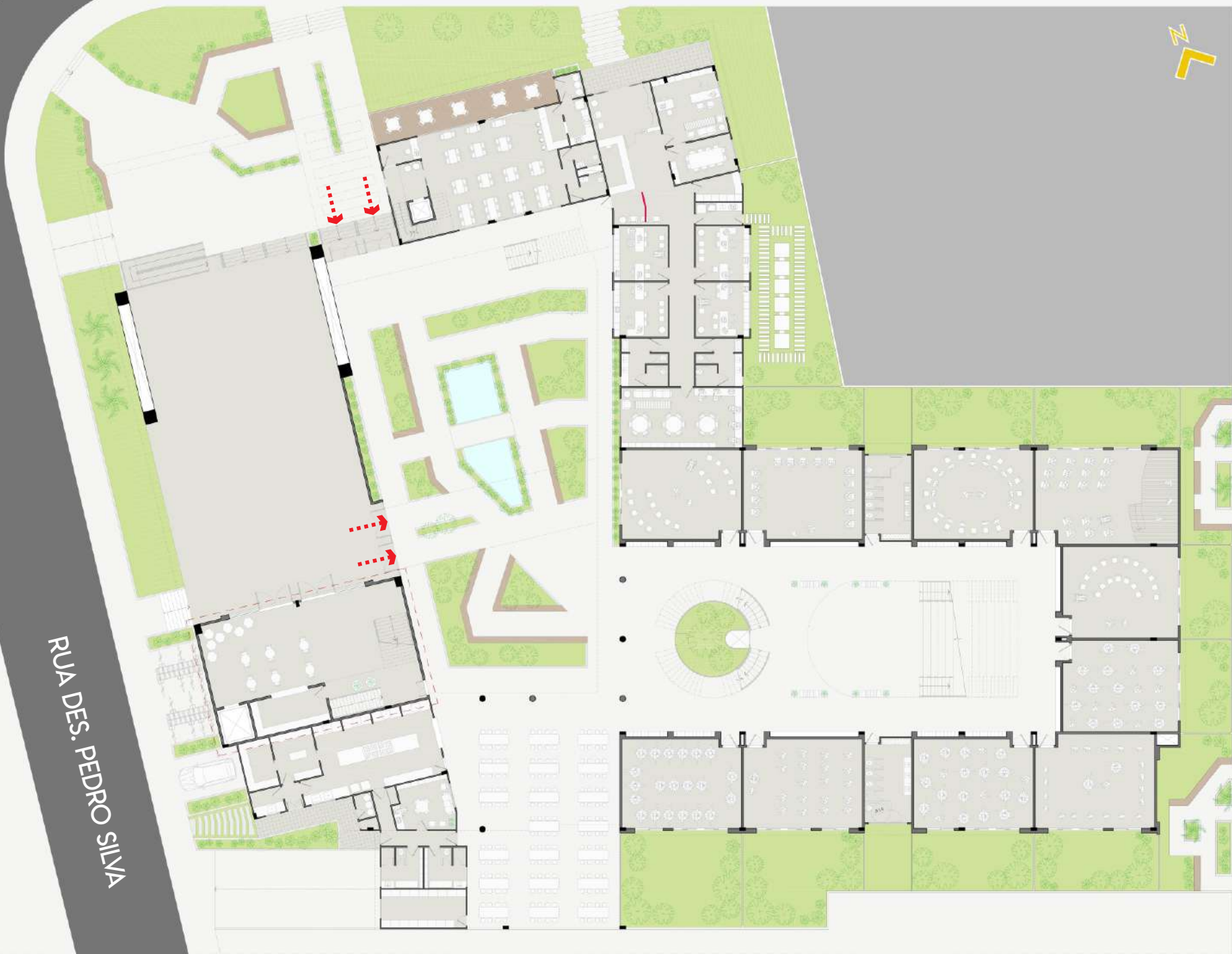


# PLANTA BAIXA - 1º PAVIMENTO

RUA DUQUE DE CAXIAS

RUA DES. PEDRO SILVA

RUA SANTA CATARINA

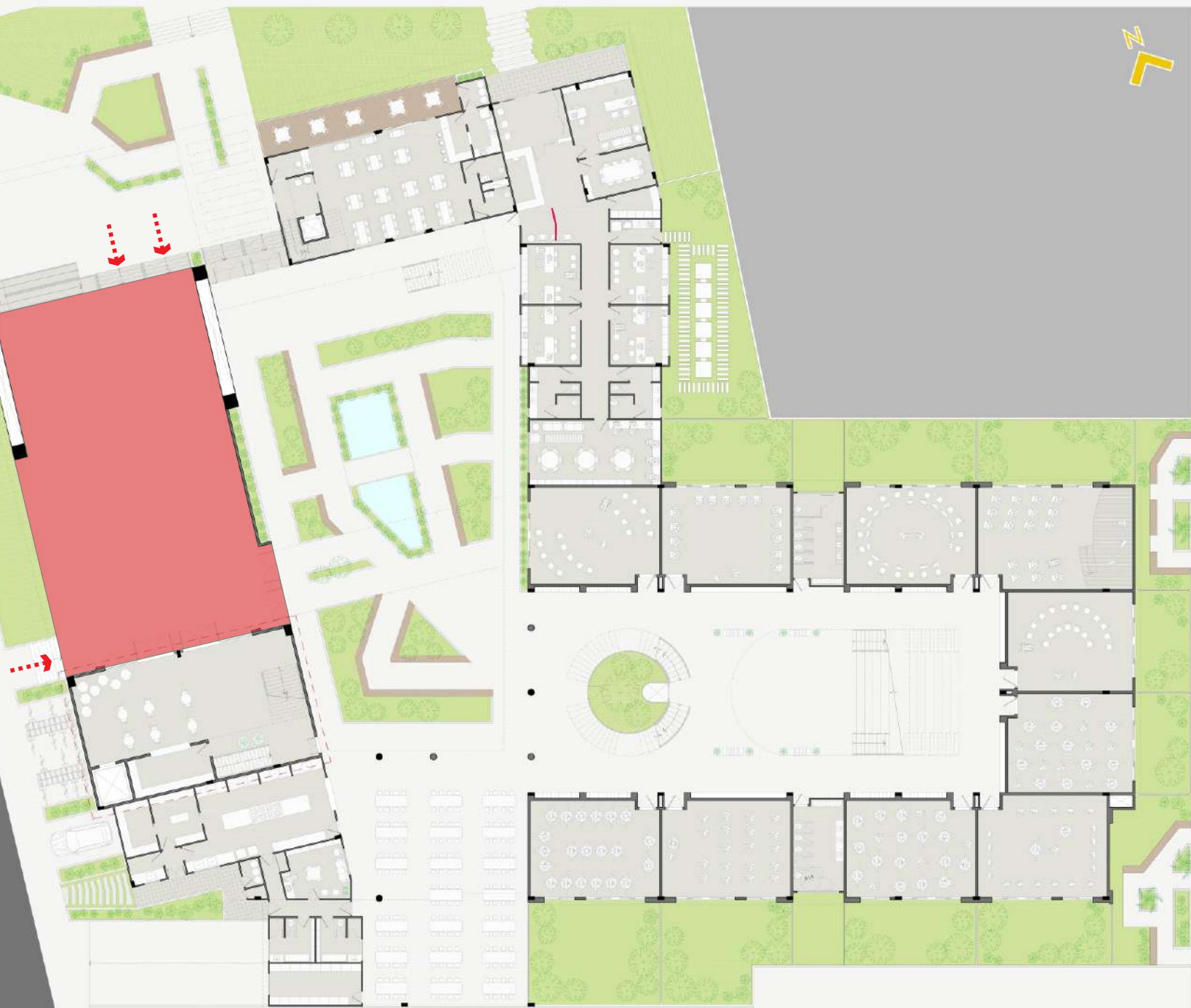


# PLANTA BAIXA - 1º PAVIMENTO

RUA DUQUE DE CAXIAS

RUA DES. PEDRO SILVA

RUA SANTA CATARINA





# PLANTA BAIXA - 1º PAVIMENTO

RUA DUQUE DE CAXIAS

RUA DES. PEDRO SILVA

RUA SANTA CATARINA



# PLANTA BAIXA - 1º PAVIMENTO

RUA DUQUE DE CAXIAS

RUA DES. PEDRO SILVA



RUA SANTA CATARINA



# PLANTA BAIXA - 1º PAVIMENTO

RUA DUQUE DE CAXIAS

RUA DES. PEDRO SILVA

RUA SANTA CATARINA

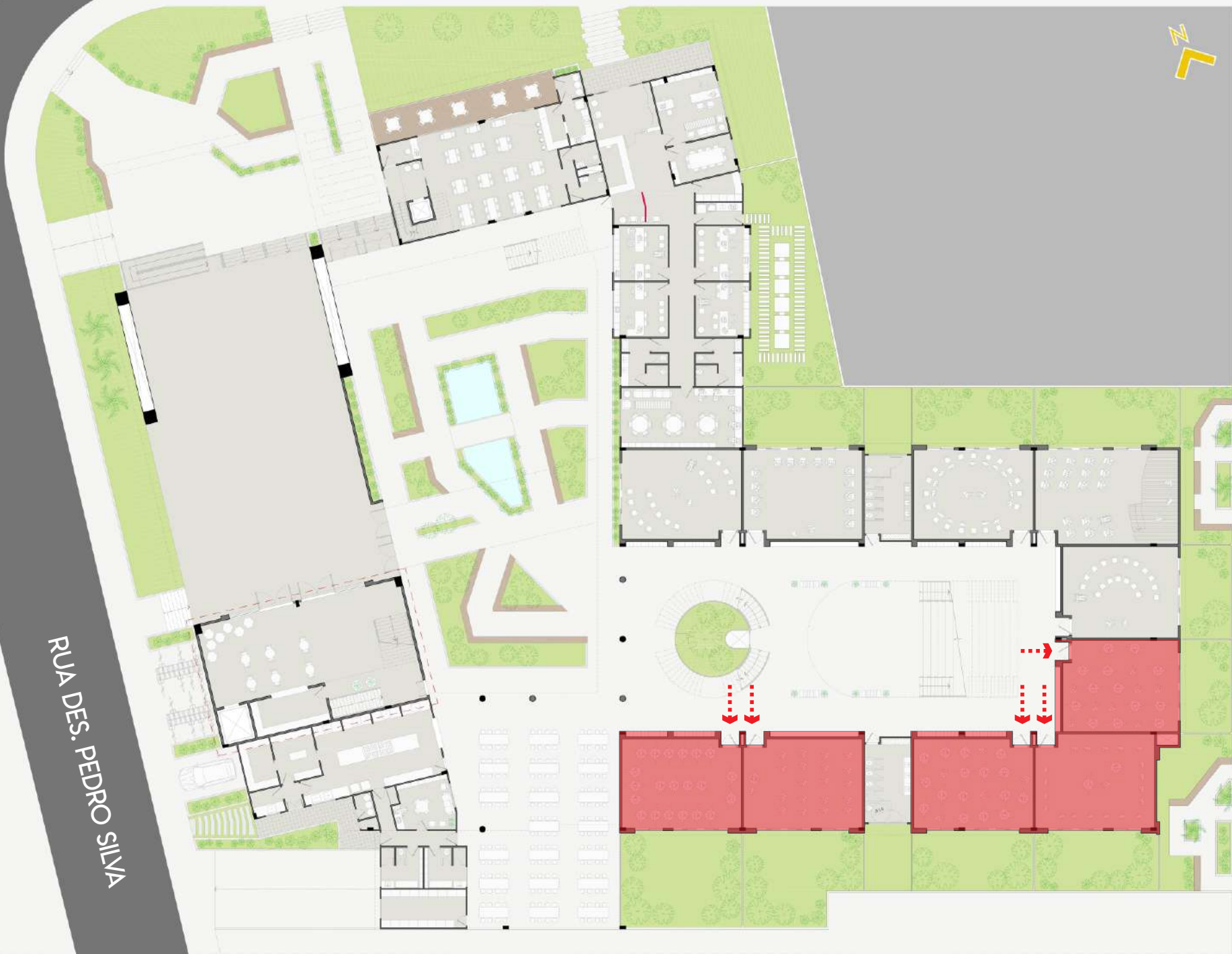


# PLANTA BAIXA - 1º PAVIMENTO

RUA DUQUE DE CAXIAS

RUA DES. PEDRO SILVA

RUA SANTA CATARINA



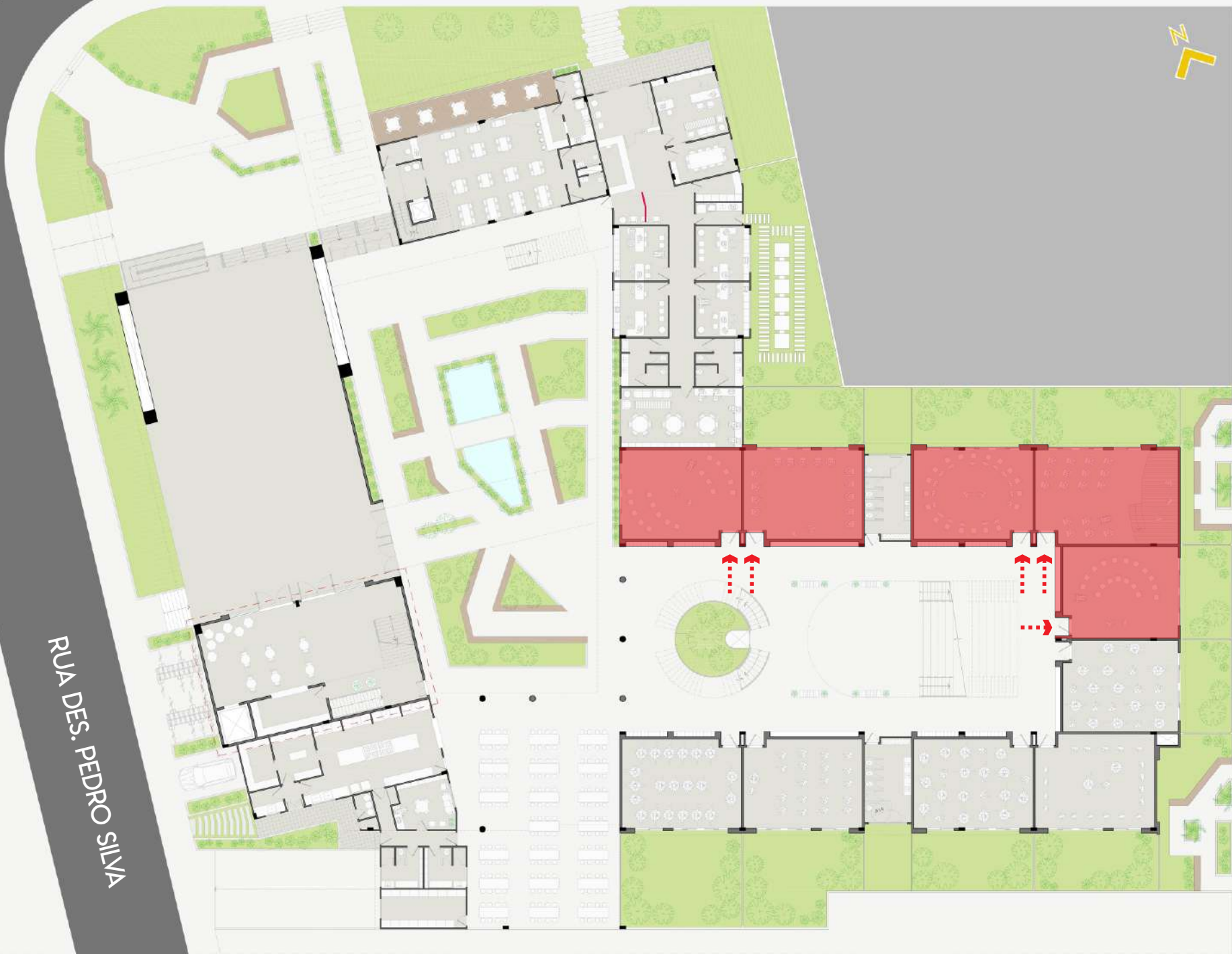


# PLANTA BAIXA - 1º PAVIMENTO

RUA DUQUE DE CAXIAS

RUA DES. PEDRO SILVA

RUA SANTA CATARINA

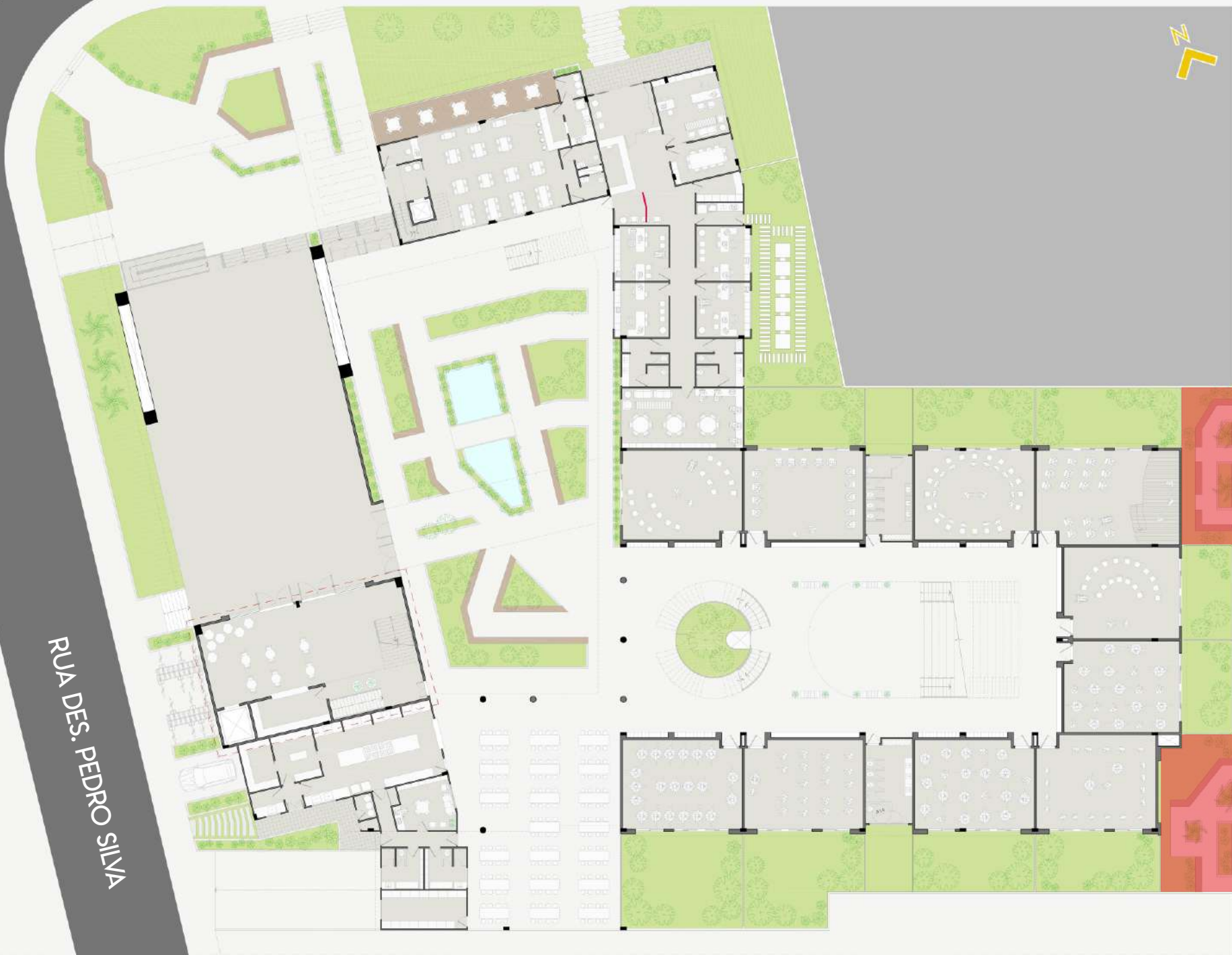


# PLANTA BAIXA - 1º PAVIMENTO

RUA DUQUE DE CAXIAS

RUA DES. PEDRO SILVA

RUA SANTA CATARINA



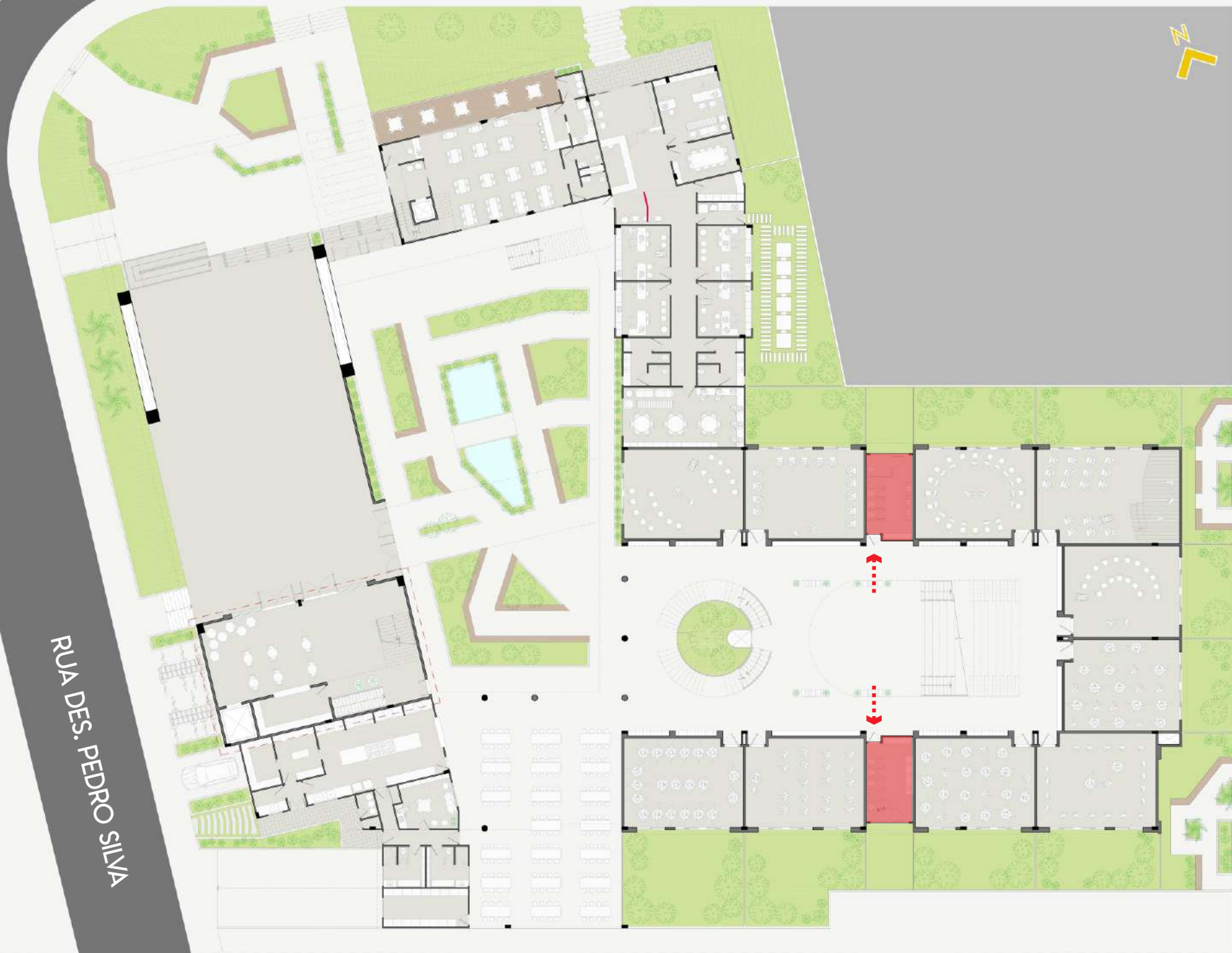


# PLANTA BAIXA - 1º PAVIMENTO

RUA DUQUE DE CAXIAS

RUA DES. PEDRO SILVA

RUA SANTA CATARINA

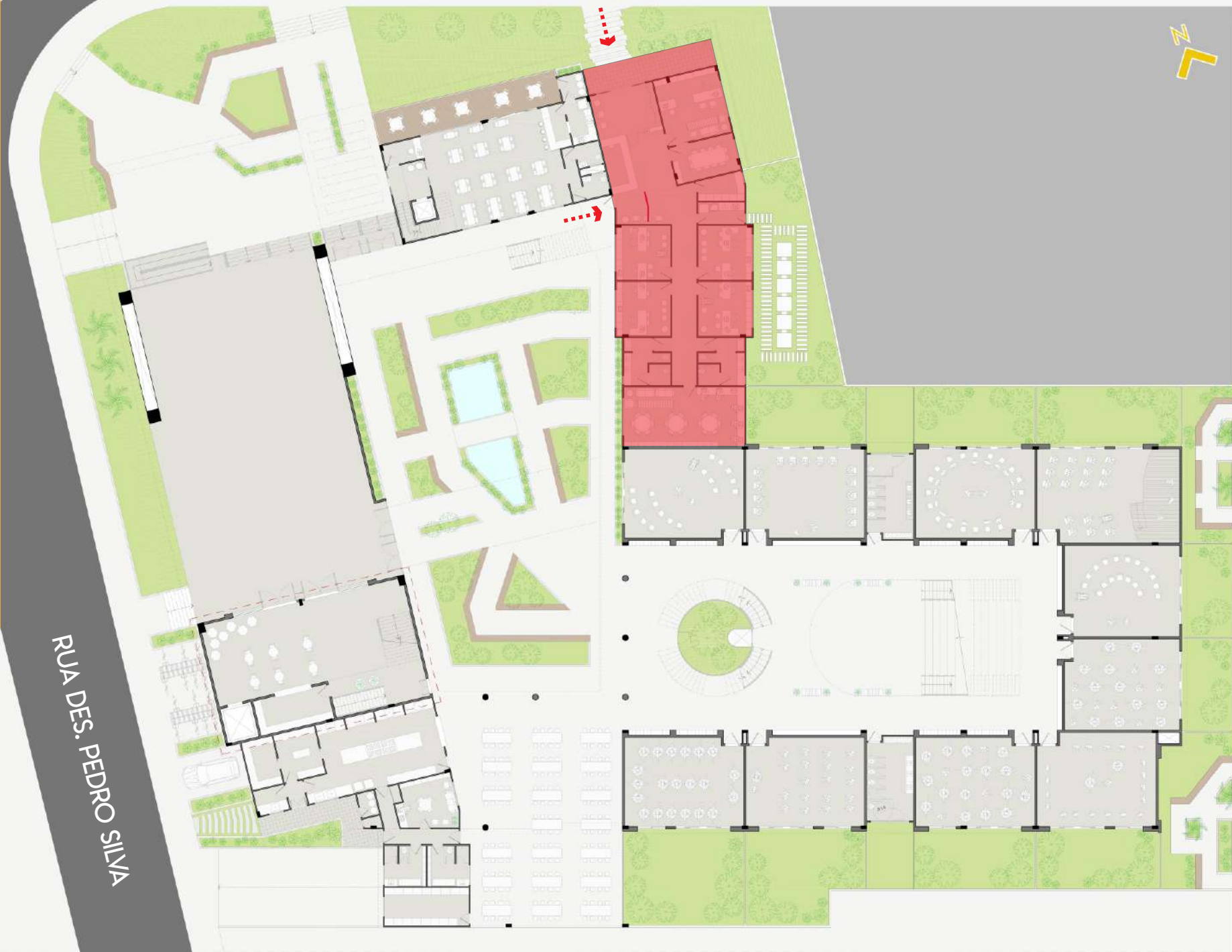


# PLANTA BAIXA - 1º PAVIMENTO

RUA DUQUE DE CAXIAS

RUA DES. PEDRO SILVA

RUA SANTA CATARINA



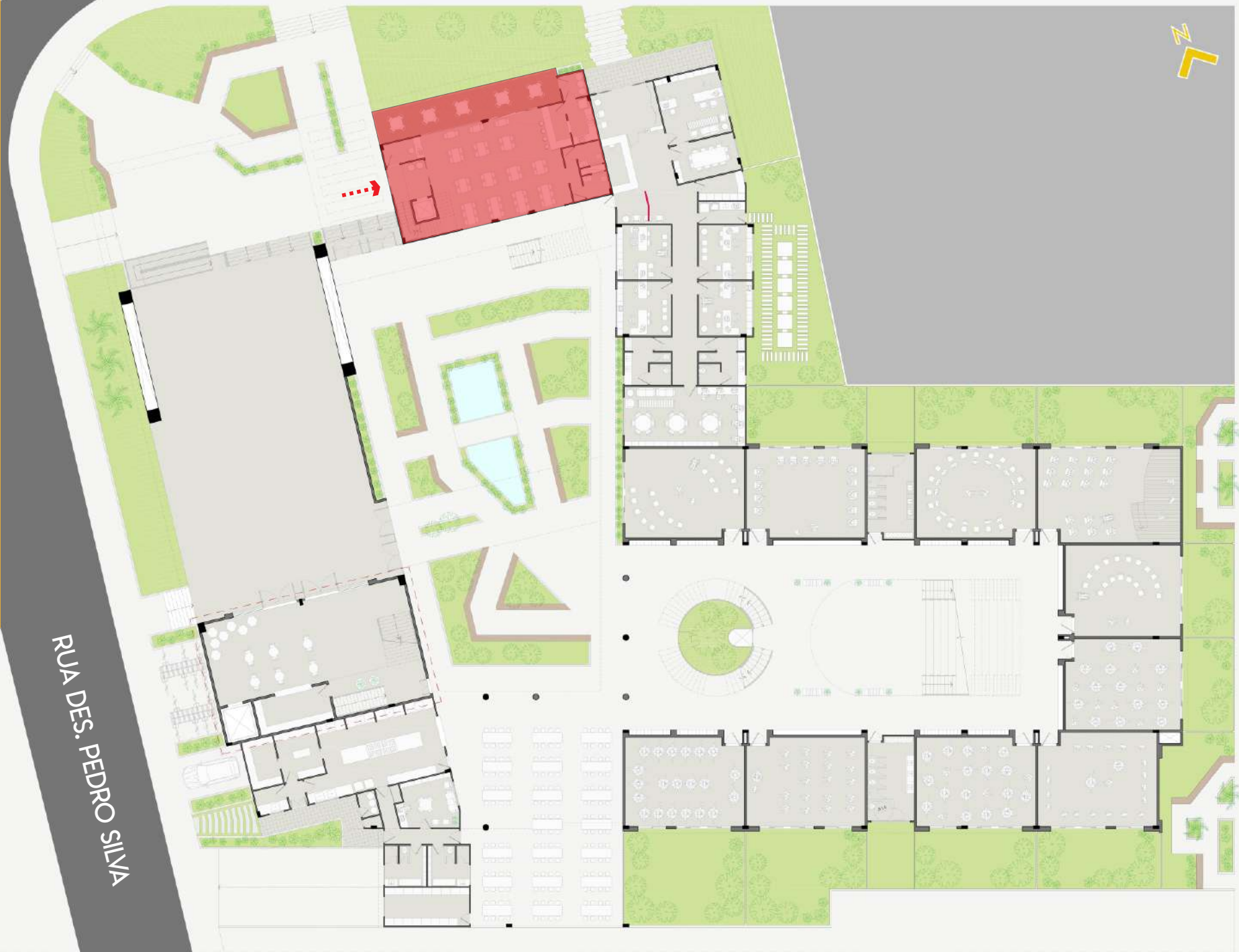


# PLANTA BAIXA - 1º PAVIMENTO

RUA DUQUE DE CAXIAS

RUA DES. PEDRO SILVA

RUA SANTA CATARINA



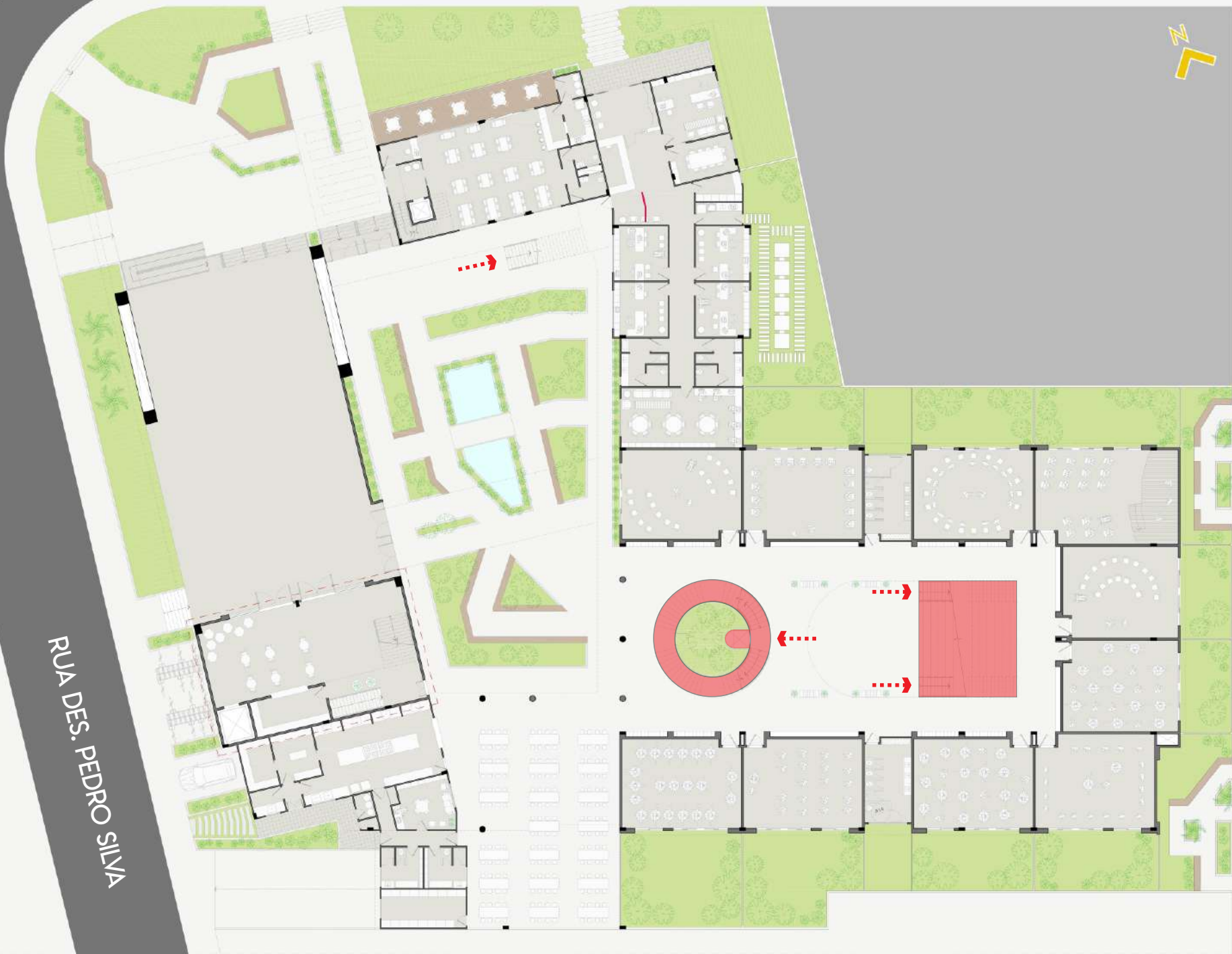


# PLANTA BAIXA - 1º PAVIMENTO

RUA DUQUE DE CAXIAS

RUA DES. PEDRO SILVA

RUA SANTA CATARINA



# PLANTA BAIXA - 2º PAVIMENTO

RUA DUQUE DE CAXIAS

RUA DES. PEDRO SILVA



RUA SANTA CATARINA



# PLANTA BAIXA - 2º PAVIMENTO

RUA DUQUE DE CAXIAS

RUA DES. PEDRO SILVA



RUA SANTA CATARINA





## FACHADA ATELIER DE ARTES VISUAIS



# PLANTA BAIXA - 2º PAVIMENTO

RUA DUQUE DE CAXIAS

RUA DES. PEDRO SILVA

RUA SANTA CATARINA





# PLANTA BAIXA - 2º PAVIMENTO

RUA DUQUE DE CAXIAS

RUA DES. PEDRO SILVA



RUA SANTA CATARINA



# PLANTA BAIXA - 2º PAVIMENTO

RUA DUQUE DE CAXIAS

RUA DES. PEDRO SILVA



RUA SANTA CATARINA

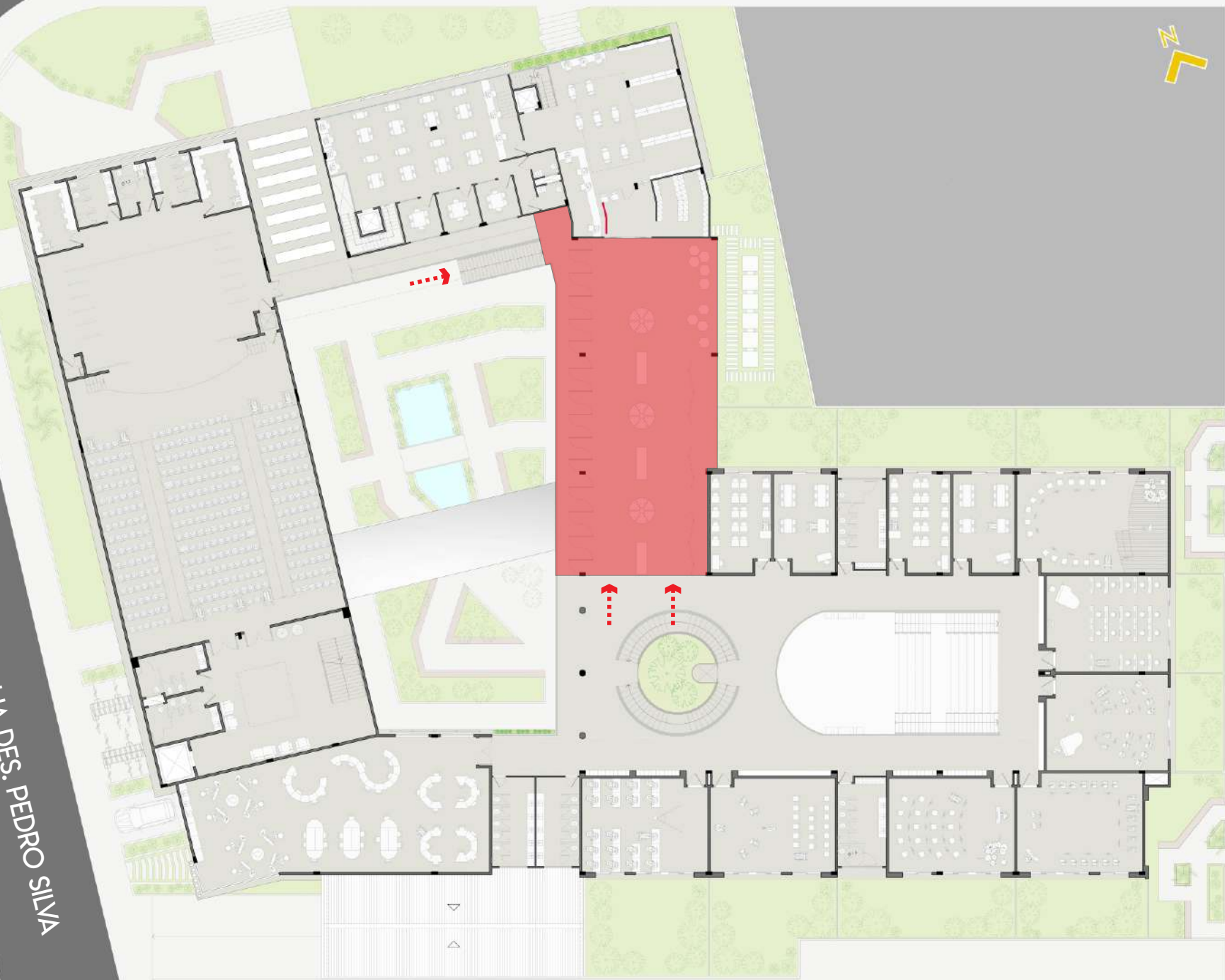


# PLANTA BAIXA - 2º PAVIMENTO

RUA DUQUE DE CAXIAS

RUA DES. PEDRO SILVA

RUA SANTA CATARINA



ESPAÇO PARA EXPOSIÇÕES - IMAGEM 2º PAVTO





# PLANTA BAIXA - 2º PAVIMENTO

RUA DUQUE DE CAXIAS

RUA DES. PEDRO SILVA

RUA SANTA CATARINA



# PLANTA BAIXA - 2º PAVIMENTO

RUA DUQUE DE CAXIAS

RUA DES. PEDRO SILVA



RUA SANTA CATARINA

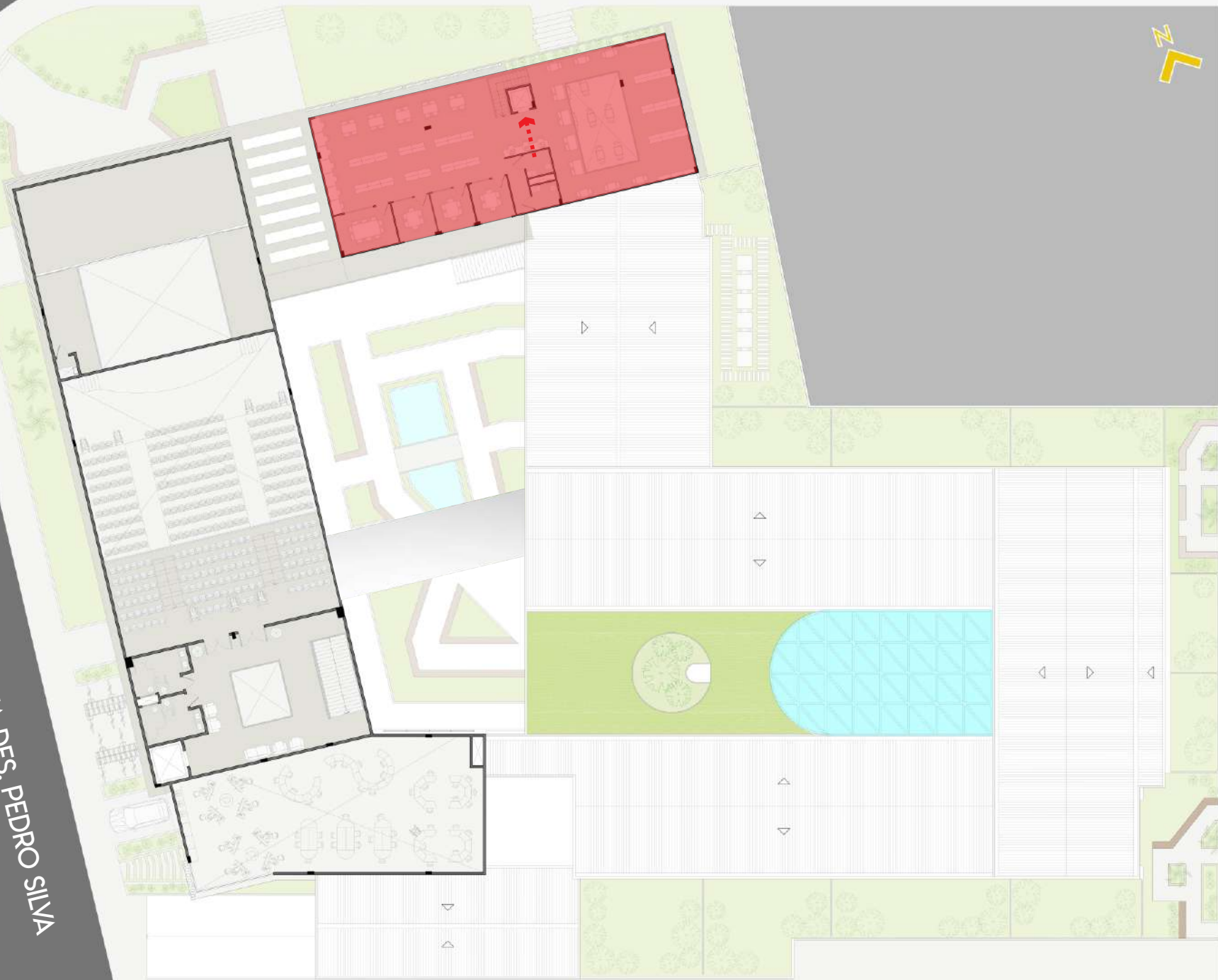


# PLANTA BAIXA - 3º PAVIMENTO

RUA DUQUE DE CAXIAS

RUA DES. PEDRO SILVA

RUA SANTA CATARINA





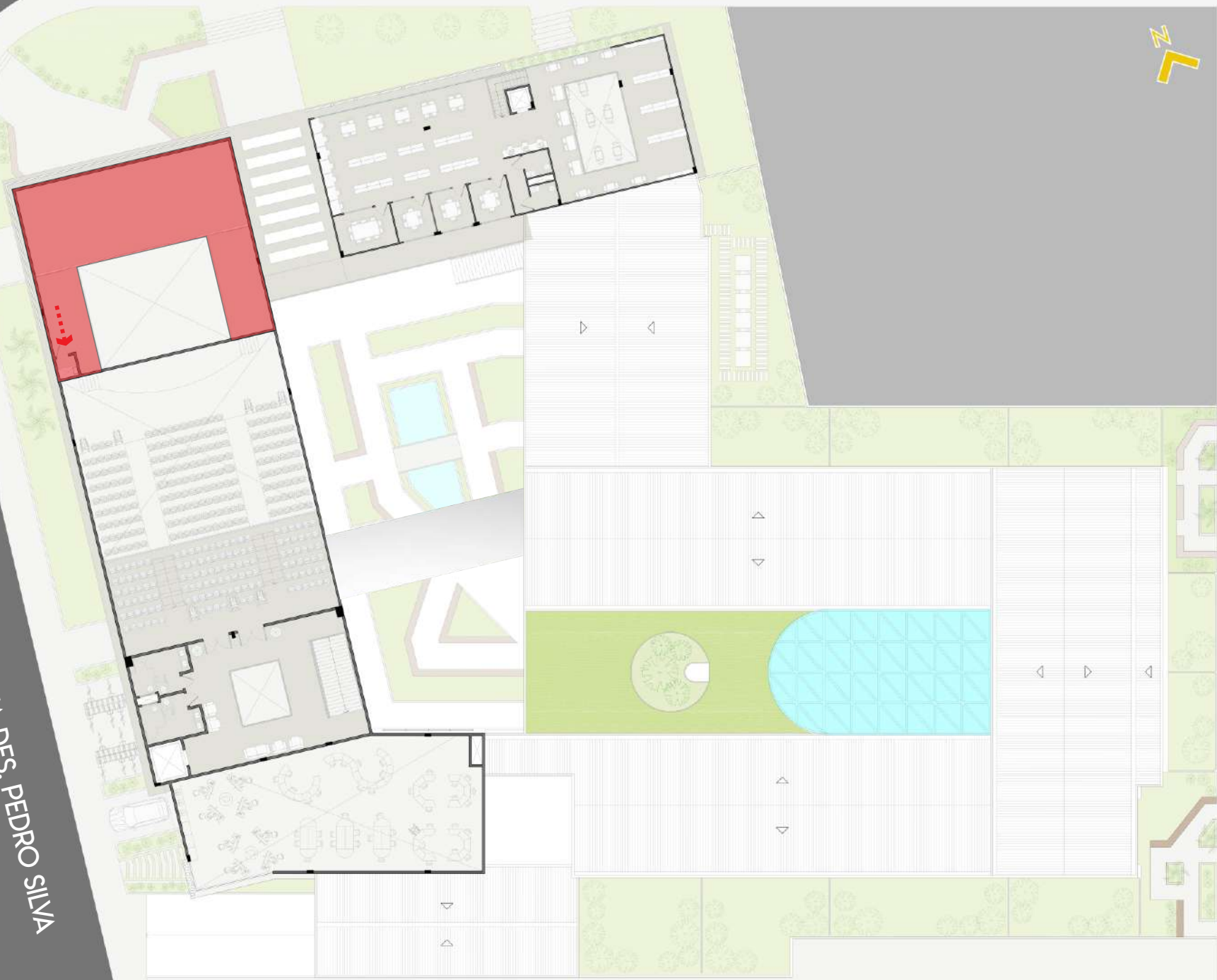
# PLANTA BAIXA - 3º PAVIMENTO

RUA DUQUE DE CAXIAS

RUA DES. PEDRO SILVA



RUA SANTA CATARINA





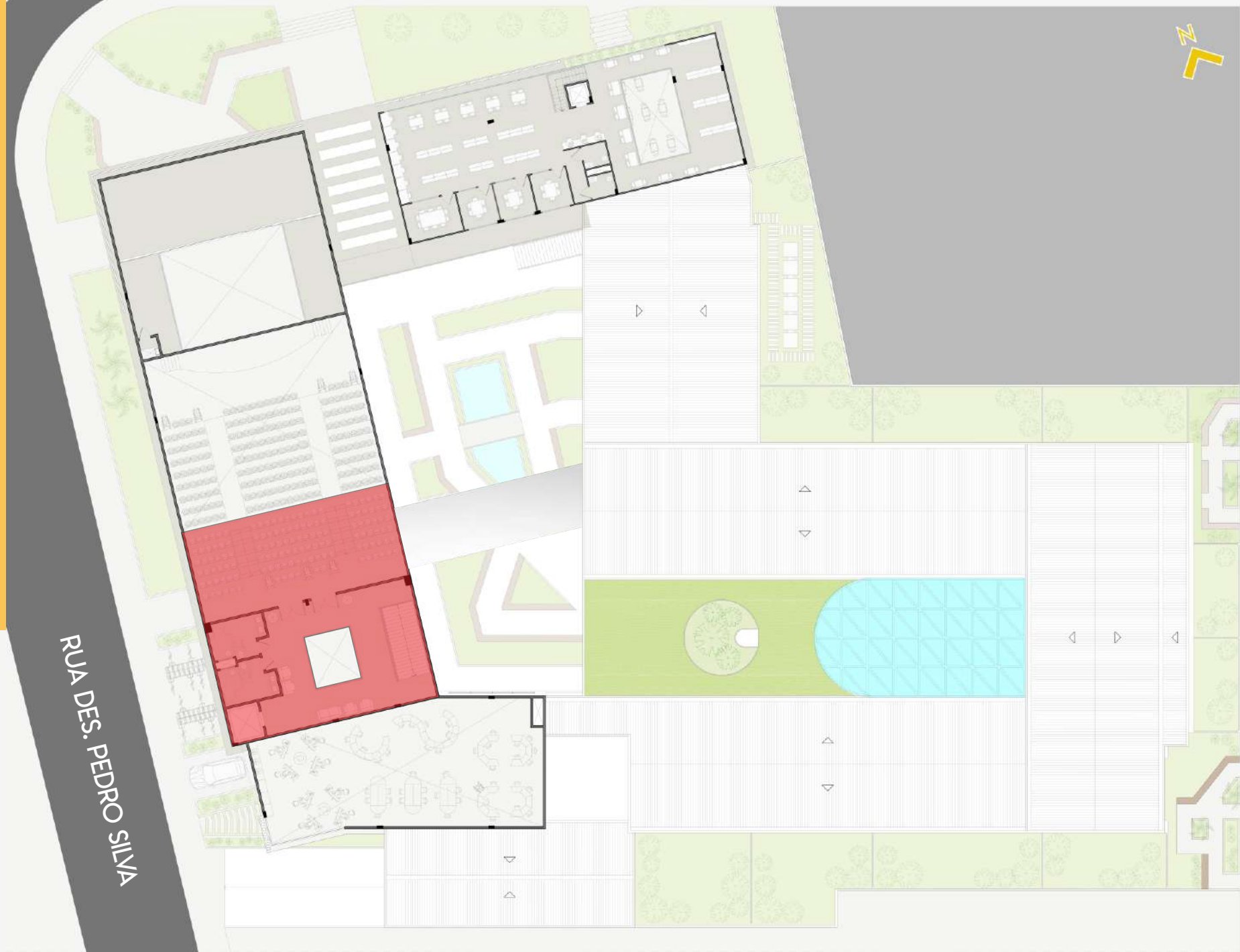
# PLANTA BAIXA - 3º PAVIMENTO

RUA DUQUE DE CAXIAS

RUA DES. PEDRO SILVA



RUA SANTA CATARINA



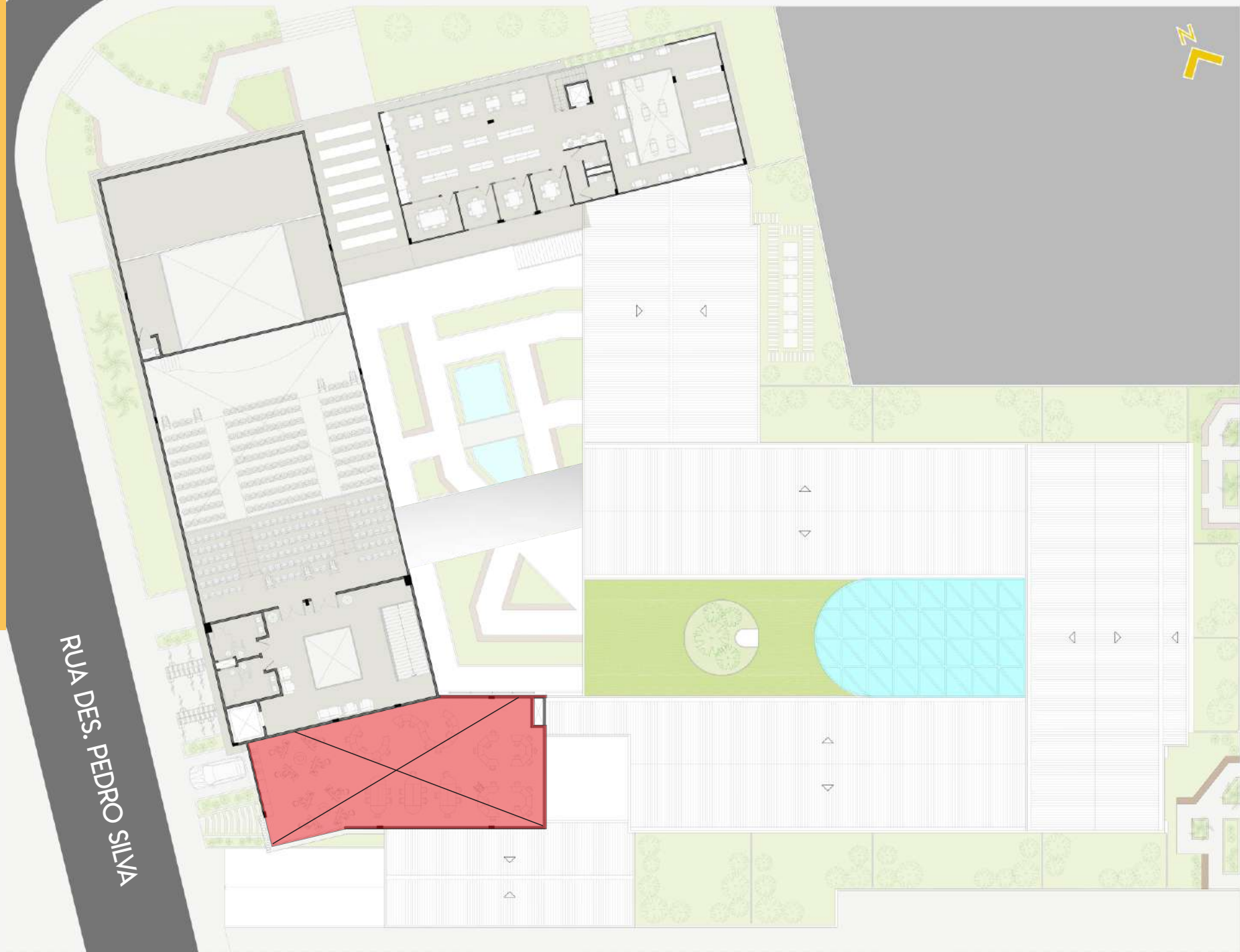
# PLANTA BAIXA - 3º PAVIMENTO

RUA DUQUE DE CAXIAS

RUA DES. PEDRO SILVA



RUA SANTA CATARINA



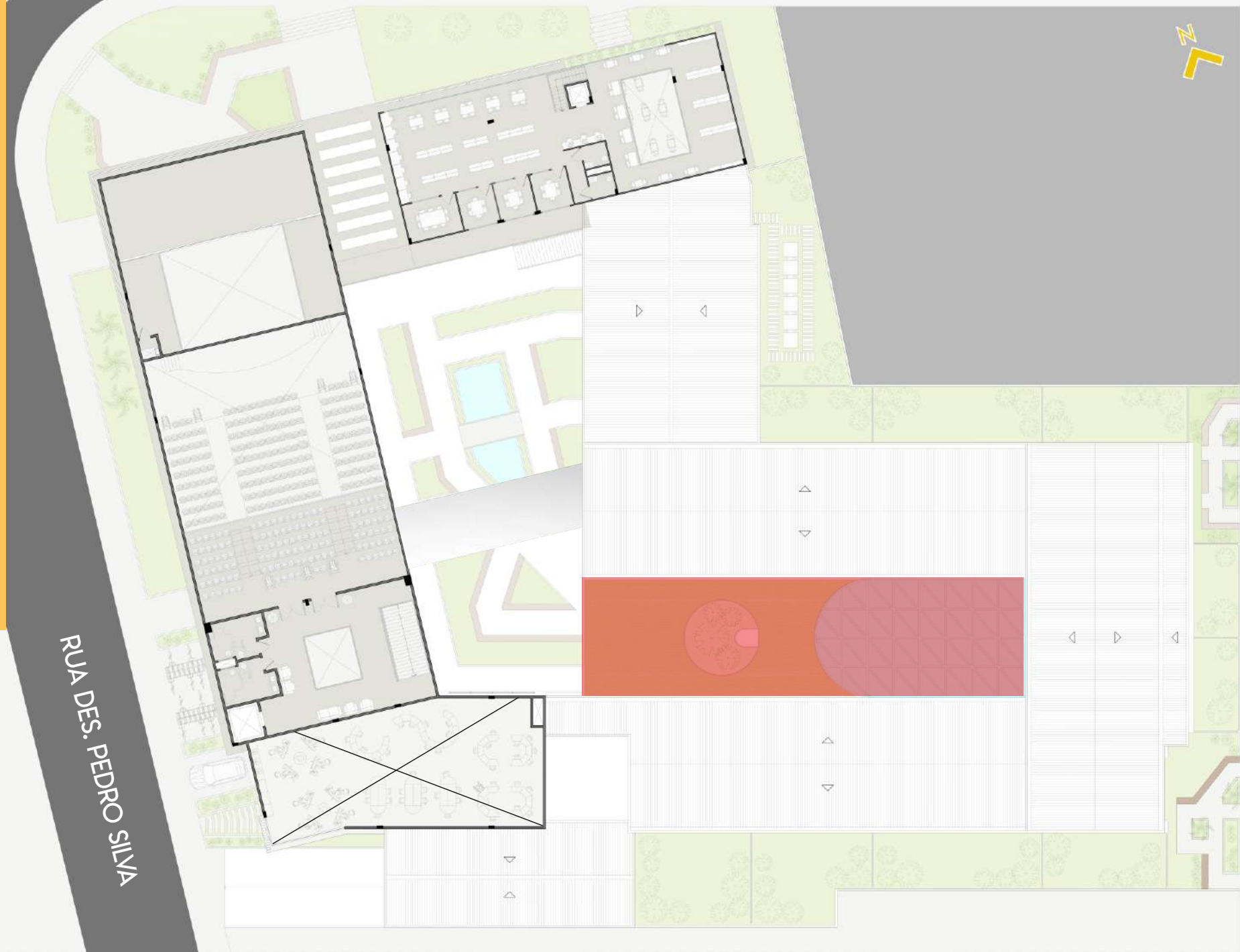
# PLANTA BAIXA - 3º PAVIMENTO

RUA DUQUE DE CAXIAS

RUA DES. PEDRO SILVA



RUA SANTA CATARINA





## PÁTIO COBERTO PARA CONVÍVIO DOS ALUNOS





## PÁTIO COBERTO PARA CONVÍVIO DOS ALUNOS



# PLANTA BAIXA - 3º PAVIMENTO

RUA DUQUE DE CAXIAS

RUA DES. PEDRO SILVA



RUA SANTA CATARINA



## PÁTIO DESCOBERTO PARA CONVÍVIO DOS ALUNOS





## PÁTIO DESCOBERTO PARA CONVÍVIO DOS ALUNOS





## ACESSO PRINCIPAL SETOR EDUCATIVO





## PÁTIO DESCOBERTO PARA CONVÍVIO DOS ALUNOS



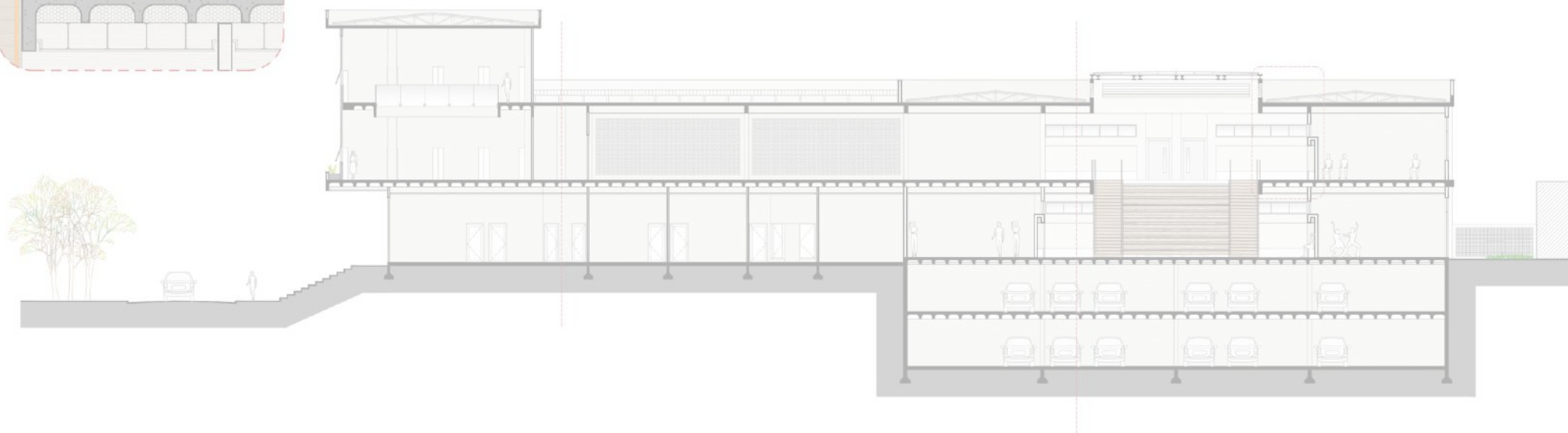
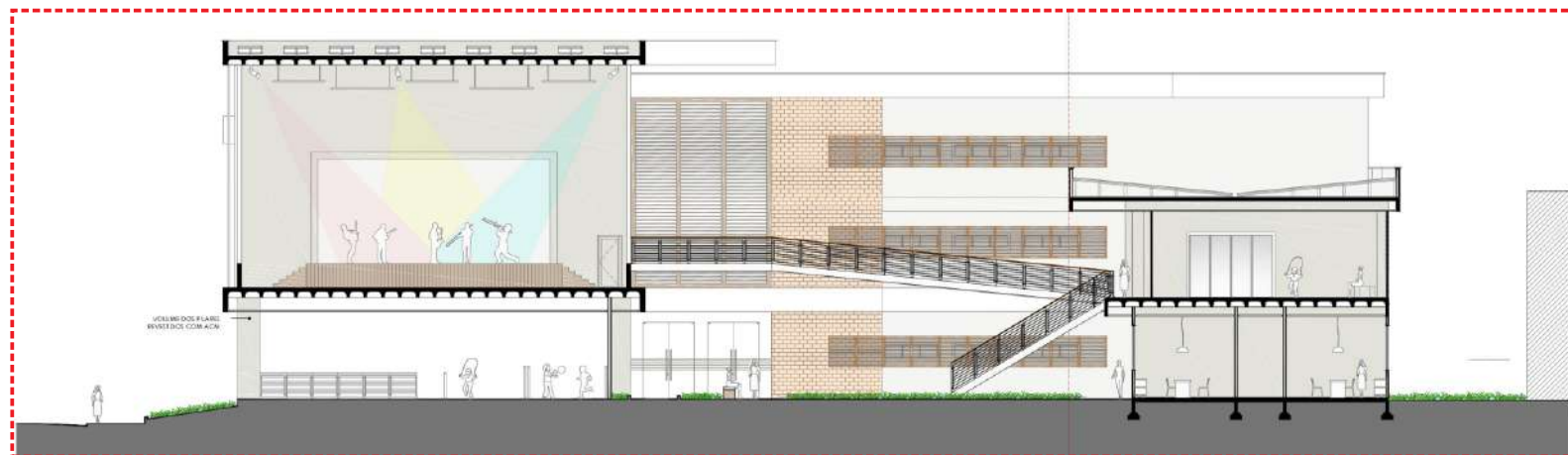
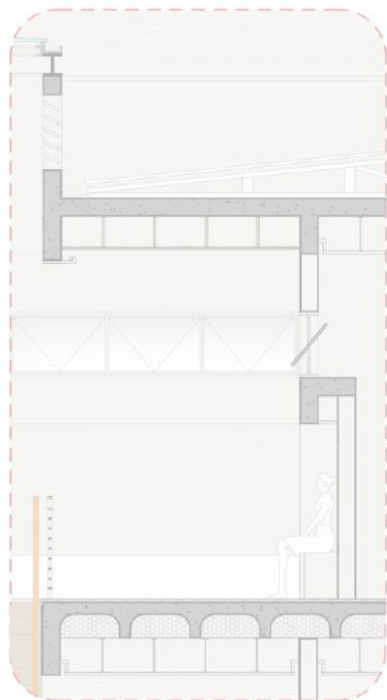


## PÁTIO DESCOBERTO PARA CONVÍVIO DOS ALUNOS

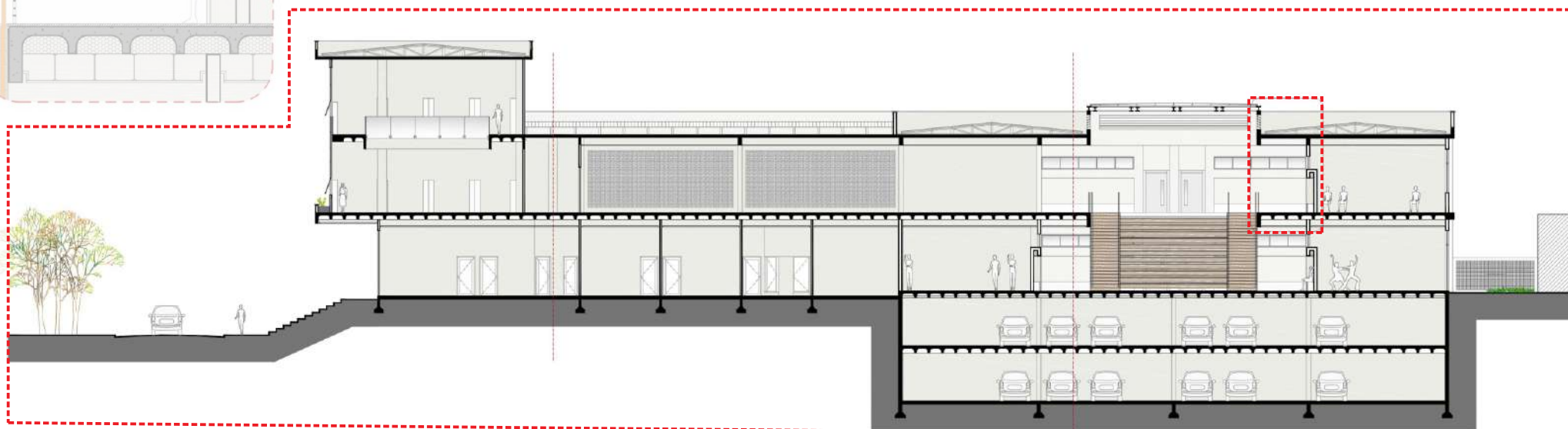
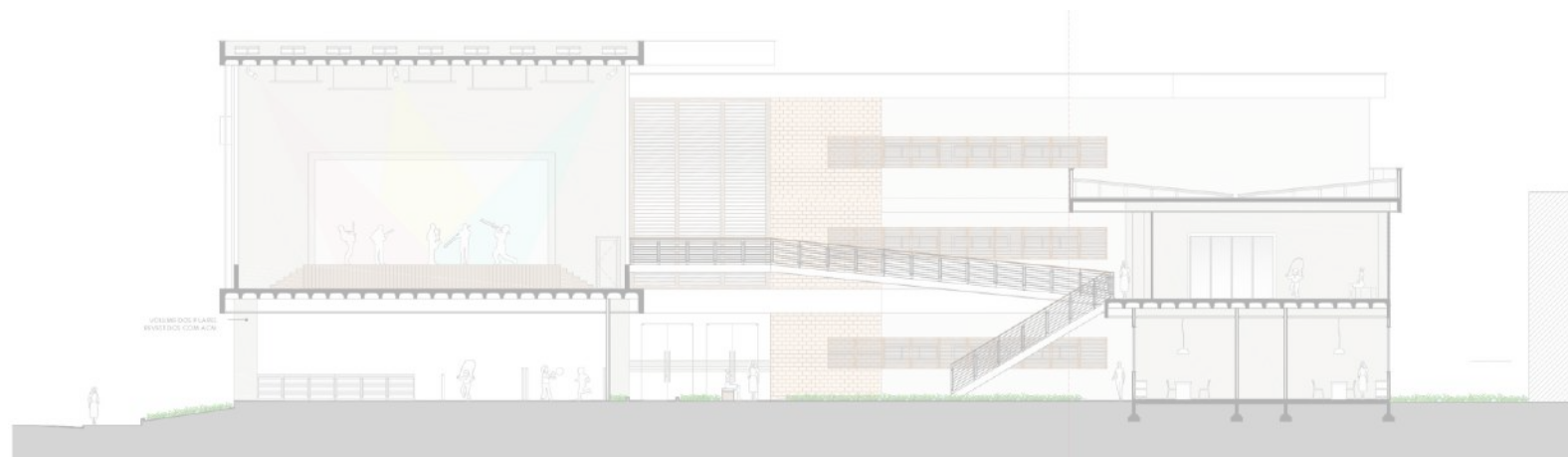
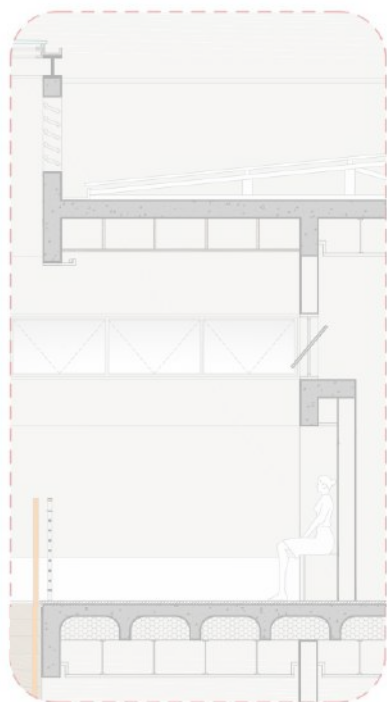




# CORTES

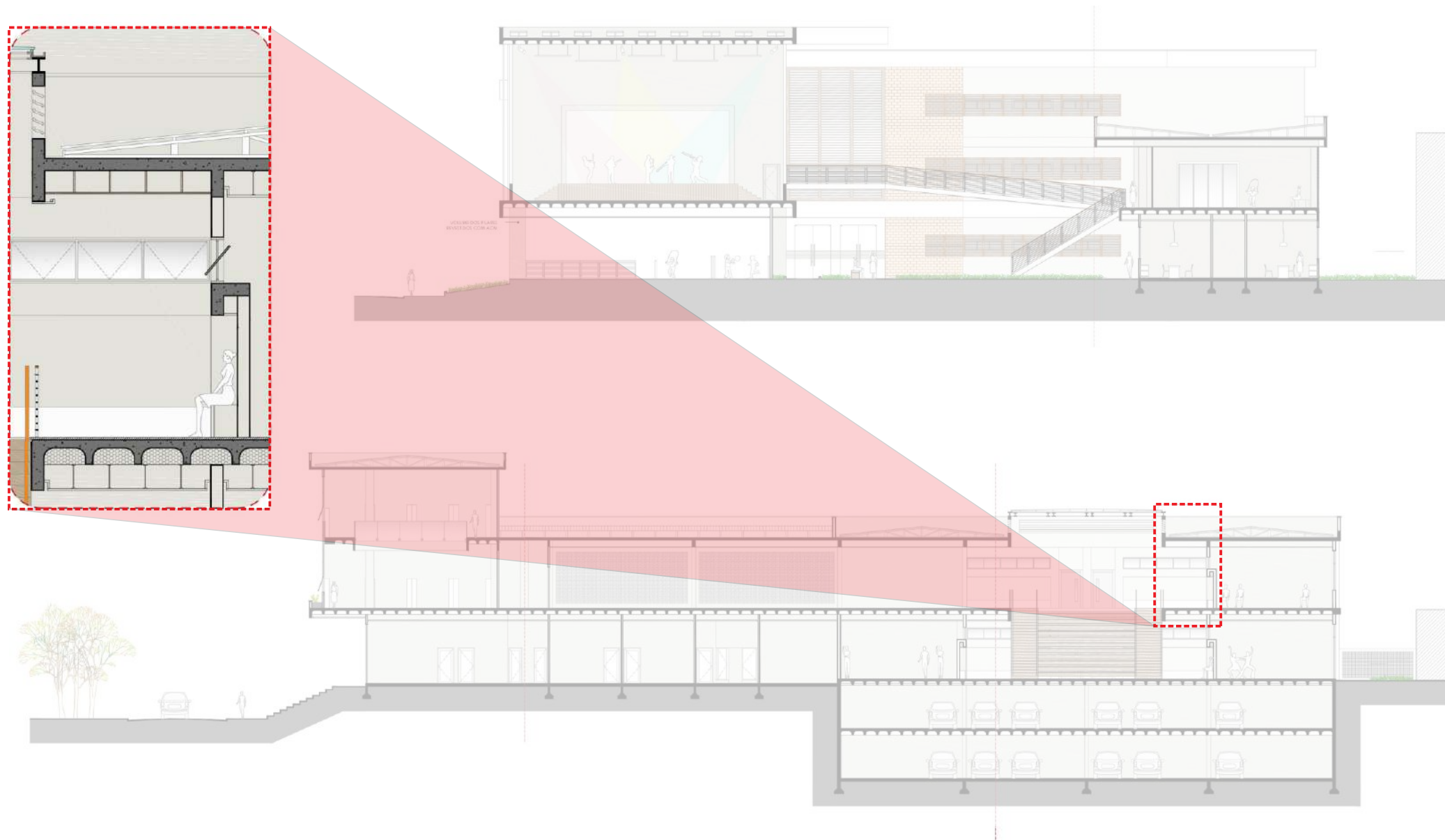


## CORTES



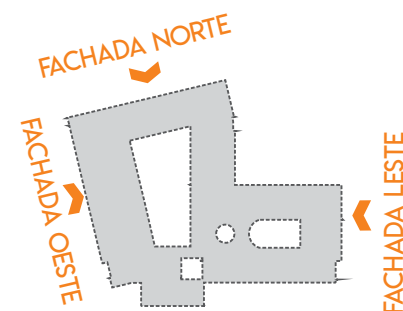


## DETALHAMENTO





FACHADA LESTE



## FACHADAS

### VOLUMETRIA:

Conformando  
pátios de convivência,  
ambientes de uso cultural  
na fachada frontal

### FACHADA LESTE:

Ambientes internos  
com privacidade aos  
estudantes

### FACHADA NORTE:

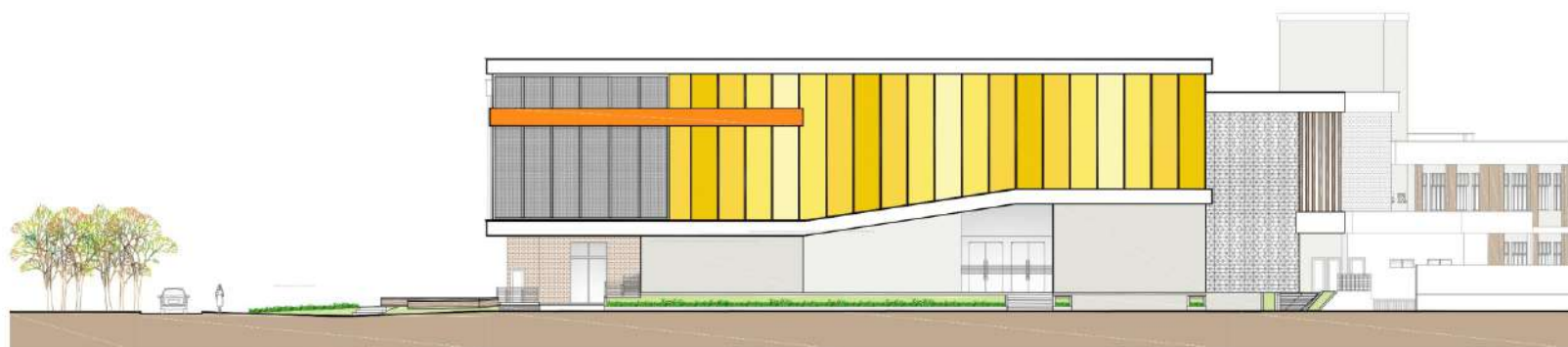
Permeabilidade visual,  
aproximação com a rua

### FACHADA OESTE:

Ritmo/movimento,  
uso de cores, buscando  
expressar alegria e  
descontração



FACHADA NORTE



FACHADA OESTE



## FACHADA NORTE (RUA DUQUE DE CAXIAS)





ESQUINA (R. DUQUE DE CAXIAS E DES. PEDRO SILVA)





## FACHADA OESTE (RUA DES. PEDRO SILVA)





## FACHADA LESTE (RUA SANTA CATARINA)





**OBRIGADO!**